

รายงานประชุม ประจำเดือน พฤษภาคม ๒๕๖๖

ครั้งที่ ๕/ ๒๕๖๖

วันที่ ๓๐ พฤษภาคม ๒๕๖๖

ณ ห้องประชุมสำนักงานปศุสัตว์จังหวัดมหาสารคาม

รายชื่อผู้เข้าร่วมประชุม

- | | |
|---------------------------------|---|
| ๑. นายวรกร อินทแพทย์ | ปศุสัตว์จังหวัดมหาสารคาม |
| ๒. นางสาวศุภจิตา ภิเศก | หัวหน้ากลุ่มพัฒนาคุณภาพสินค้าปศุสัตว์ |
| ๓. นางสาวอัญชลี คำไสย์ | หัวหน้ากลุ่มพัฒนาสุขภาพสัตว์ |
| ๔. นางสาวสมิตตา จันทน์วิทยานนท์ | นายสัตวแพทย์ชำนาญการ |
| ๕. นายเกษรา นนตา | หัวหน้ากลุ่มส่งเสริมและพัฒนาการปศุสัตว์ |
| ๖. นางสาวชลดา ทองดี | นายสัตวแพทย์ชำนาญการ |
| ๗. นางพรรณวดี เพชรประยูร | สัตยแพทย์ชำนาญงาน |
| ๘. นางสาววันเพ็ญ มณีมูล | เจ้าพนักงานธุรการปฏิบัติงาน |
| ๙. นายวิรัช โพธิ์น้อยงาม | ปศุสัตว์อำเภอเมืองมหาสารคาม |
| ๑๐. นายดิเรก สุดาเดช | ปศุสัตว์อำเภอแกดำ |
| ๑๑. นายอดิสร ดวงอ่อนนาม | ปศุสัตว์อำเภอกันทรวิชัย |
| ๑๒. นายวัฒนา การิโก | ปศุสัตว์อำเภอเชียงยืน |
| ๑๓. นายนพดล แพนลั่นฟ้า | รักษาราชการแทนปศุสัตว์อำเภอบรบือ |
| ๑๔. นายพรชัย พิมพ์ดา | ปศุสัตว์อำเภอนาเชือก |
| ๑๕. นายนพดล ละอองคำ | (แทน) ปศุสัตว์อำเภอลำทะเมนชัย |
| ๑๖. นายไชยันต์ จันทอูตสาห์ | ปศุสัตว์อำเภอนาคู |
| ๑๗. นายวรสิทธิ์ ศรีสิทธิ์ | ปศุสัตว์อำเภอยางสีสุราช |
| ๑๘. นายศรีศักดิ์ เทียงธรรม | ปศุสัตว์อำเภอภูธร |
| ๑๙. นายอัศวิน คณະแสน | (แทน) ปศุสัตว์อำเภอชื่นชม |
| ๒๐. ทวีศักดิ์ พานเมือง | ปศุสัตว์อำเภอโกสุมพิสัย |
| ๒๑. นายอรรคราช แก้วรุ่งคำ | (แทน) ปศุสัตว์อำเภอพยัคฆภูมิพิสัย |
| ๒๒. นายเก่งศักดิ์ มีเหมือน | (แทน) ผอ.ศูนย์วิจัยและพัฒนาอาหารสัตว์ฯ |
| ๒๓. นางสาวอุไร แสนคุณท้าว | ผอ.ศูนย์วิจัยและพัฒนาผลิตภัณฑ์ปศุสัตว์ฯ |
| ๒๔. นางสาวสุนารี ธรรมการุณ | (แทน) ผอ.ศูนย์วิจัยและบำรุงพันธุ์สัตว์ฯ |
| ๒๕. นางสาวศศลักษณ์ โยธาทูน | (แทน) หัวหน้าด่านกักกันสัตว์มหาสารคาม |

เริ่มประชุม เวลา ๑๓.๐๐ น.

นายวรกร อินทแพทย์ ปศุสัตว์จังหวัดมหาสารคาม ประธานที่ประชุม

กล่าวเปิดประชุมและดำเนินการประชุมตามระเบียบวาระ ดังนี้

ระเบียบวาระที่ ๑ เรื่องที่ประธานแจ้งให้ที่ประชุมทราบ

ปศุสัตว์จังหวัดมหาสารคาม

๑. การดำเนินกิจกรรมในวันเฉลิมพระชนมพรรษา ๓ มิถุนายน ทั้งในสถานที่ ประดับผ้าตามรั้ว ประตูธงและลงนามถวายพระพร ออนไลน์ ทำบุญตักบาตร พิธีถวายเครื่องราชสักการะและพิธีจุดเทียนถวายพระพรชัยมงคล ก็ร่วมกิจกรรมจิตอาสา ร่วมบริจาคโลหิตขอให้ทุกท่านเข้าร่วม

๒. พิธีมอบโค-กระบือ โครงการธนาคารโค-กระบือ ในวันที่ ๖ มิ.ย.๒๕๖๖ จำนวน ๓๕ ตัว ให้กลุ่มเครือข่ายวิสาหกิจชุมชนอ.โกสุม ๑๕ ตัว ให้อาสาปศุสัตว์ที่ยังไม่ได้ครบ ๒๐ ตัว อยากรให้ส่วนงาน ที่เกี่ยวข้อง ให้ไปช่วยกัน

๓. การปลูกต้นไม้ วันนี้สำนักงานทำเรื่องขอรับต้นไม้จากศูนย์เพาะพันธุ์กล้าไม้ อ.เชียงยืน มา ๓๐๐ ต้น หลังจากประชุมเสร็จก็จะให้ช่วยกันปลูกต้นไม้ด้านหลังสำนักงาน ถ้าเหลือก็ให้เอากลับไปปลูกที่สำนักงาน ปศุสัตว์อำเภอไหนที่ยังพอมีพื้นที่

๔. ช่วงนี้โรคโควิดกำลังจะกลับมาแพร่ระบาดอีกรอบก็ขอให้ดูแลสุขภาพกันให้ดี

๕. การกำหนดจัดงาน “วันตีมนมโลก” หรือ “World Milk Day” ซึ่งในปี ๒๕๖๖ ได้กำหนดแคมเปญไว้ว่า “EnjoyDairy” ภายใต้คำขวัญที่ว่า “สร้างความสุข เสริมภูมิคุ้มกัน ตีมนมทุกวัน ตีมาได้ทุกวัย บริโภคนม ได้หลากหลายเมนู”

ที่ประชุม รับทราบ

ระเบียบวาระที่ ๒ รับรองรายงานการประชุมครั้งที่แล้ว

-รับรอง-

ระเบียบวาระที่ ๓ เรื่องเพื่อพิจารณา

๓.๑ ศูนย์วิจัยและพัฒนาผลิตภัณฑ์ปศุสัตว์มหาสารคาม มีเรื่องแจ้งให้ทราบดังนี้

๑. เชิญชวนตีมนมในวันตีมนมโลก “World Milk Day” เข้าร่วมได้ผ่านเว็บไซต์ Work milk day Thailand ร่วมเล่นเกมและส่งวิดีโอสั้นๆ เพื่อลุ้นรางวัลได้

ที่ประชุม รับทราบ

๓.๒ ศูนย์วิจัยและบำรุงพันธุ์สัตว์มหาสารคาม มีเรื่องแจ้งให้ทราบดังนี้

๑. ขอเชิญชวนเข้าร่วมงาน “๙๖ ปีบำรุงพันธุ์สัตว์ไทย” ในวันที่ ๑๒ มิ.ย.๒๕๖๖ ณ ศูนย์วิจัยและกำหนดการ ๐๙.๐๐ – ๑๐.๓๐ น. เปิดให้เข้าชมฟรี การแสดงพันธุ์สัตว์ ๑๓.๐๐ – ๑๖.๐๐น. เป็นการเสวนาและพิธีมอบฟาร์มเครือข่าย

ที่ประชุม รับทราบ

๓.๓ ศูนย์วิจัยและพัฒนาอาหารสัตว์มหาสารคาม มีเรื่องแจ้งให้ทราบดังนี้

๑. ส่งแผนการแจกท่อนพันธุ์หญ้าแพงกลูล่า ตามโครงการปลูกพืชอาหารสัตว์ ๑๐๐๐๐ ไร่ มี ๔ อำเภอได้ส่งแผนให้แต่ละอำเภอเรียบร้อยแล้ว ก็จะดำเนินการแจกตามแผนที่ส่งให้จนแล้วเสร็จ

ที่ประชุม รับทราบ

๓.๔ ด้านกักกันสัตว์มหาสารคาม มีเรื่องแจ้งให้ทราบดังนี้

๑. การเฝ้าระวังและปราบปรามผู้กระทำผิด เมื่อวันที่ ๒๗ เม.ย.๖๖ ด้านกักกันสัตว์มหาสารคาม ได้รับแจ้งจาก ปศอ.เชียงใหม่ ว่ามีเปิดไร่ทุ่ง ผู้กระทำความผิดพบ.โรคระบาดสัตว์๒๕๕๘ จริง จำคุก ๑ ปี ปรับ ๒๐๐๐๐ บาทแต่จำเลยให้การรับสารภาพเป็นประโยชน์ต่อการพิจารณามีเหตุบรรเทาโทษ จึงลดโทษให้กึ่งหนึ่งลดโทษให้ เหลือจำคุก ๑ ปี ปรับ ๑๐๐๐๐ บาท ศาลวิเคราะห์แล้วจำเลยไม่เคยทำความผิดมาก่อนจึงเห็นควรให้รอลงอาญาก่อนในเรื่องของจำคุก จำเลยก็ได้จ่ายเงินค่าปรับเรียบร้อยแล้ว

๒. แจ้งแผนการปฏิบัติงาน Action Plan ที่จะมีการบูรณาการร่วมกันระหว่าง ปศจ. ปศอ. และด้านกักกันสัตว์มหาสารคาม มี ๓ โครงการ ดังนี้

๒.๑ โครงการพ่นน้ำยาและเฝ้าระวังโรคไข้หวัดนก โดยจะพ่นน้ำยาฆ่าเชื้อตามพื้นที่นกอพยพ โรงฆ่าสัตว์ และสนามชนไก่

๒.๒ โครงการเฝ้าระวังโรคปากและเท้าเปื่อยในโคนม ก็จะพ่นน้ำยาตามตลาดนัดโค-กระบือ และศูนย์รวมนม

๓.๓ โครงการเฝ้าระวังเกี่ยวกับการตรวจจริงรองห้องเย็นในพื้นที่ ช่างนี้ก็ได้ออกตรวจร่วมกับจังหวัดไปบ้างแล้ว ในเดือน เม.ย.-ก.ย.๒๕๖๖ จะทำอย่างต่อเนื่อง ก็จะส่งแผนออกให้อีกที

ที่ประชุม รับทราบ

๓.๕ ฝ่ายบริหารทั่วไป (นางสาวสุมิตตา จันทน์วิทยานนท์)

๑. ผลการเบิกงบประมาณ ประจำเดือน พ.ค. ๒๕๖๖

การเบิกจ่ายงบประมาณประจำปี 2566							
ณ 29 พฤษภาคม 2566							
	ได้รับ	เบิกจ่าย	คงเหลือ	%ผูกพัน/ PO	%การเบิก จ่ายเงิน	%การไว้ จ่ายเงินรวม PO	%เงิน คงเหลือ
งบดำเนินงาน	5,298,959.00	4,525,420.97	773,538.03	-	85.40	85.40	14.60
งบบุคลากร	6,632,600.00	4,362,751.00	2,269,849.00	-	65.78	65.78	34.22
งบลงทุน	2,600,200.00	154,200.00	-	100.00	5.93	100.00	-
งบเงินอุดหนุน	384,500.00	384,500.00	-	-	100.00	100.00	-
รวมงบประมาณที่ได้รับ	14,916,259.00	9,426,871.97	3,043,387.03	100.00	63.20	79.60	20.40

๒. ขอความอนุเคราะห์ตอบแบบสำรวจความคิดเห็นเกี่ยวกับการดำเนินการตามแนวทางการปฏิบัติราชการ ที่รองรับชีวิตและการทำงานวิถีใหม่ ตาม QR Cord ในเอกสารที่แนบให้

๓.๖ กลุ่มส่งเสริมและพัฒนาการปศุสัตว์ (นายเกษ นนตา)

๑) ปัจจุบันจังหวัดมหาสารคาม มีโค-กระบือในทะเบียนสัตว์ โครงการ รคก. จำนวน ๕,๑๘๐ ตัว แยกเป็น โค ๓,๗๓๓ ตัว กระบือ ๑,๔๔๗ ตัว (ข้อมูล ณ วันที่ ๒๙ พฤษภาคม ๒๕๖๖)

๒) สัตว์ในคต จำนวน ๑,๒๔๕ ตัว ได้แก่ อ.โกสุมพิสัย จำนวน ๓๒๔ ตัว, อ.เขียงยืน จำนวน ๑๗๒ ตัว, อ.พยัคฆภูมิพิสัย จำนวน ๕๔๔ ตัว และ อ.วาปีปทุม จำนวน ๒๐๕ ตัว

หากรวม ๒ บัญชีแล้ว จะมีสัตว์ รคก.ในความรับผิดชอบ จำนวน ๖,๔๒๕ ตัว

๓) การตรวจสอบทะเบียนสัตว์ และปัญหา (ข้อมูล ณ วันที่ ๒๙ พฤษภาคม ๒๕๖๖) (เอกสารแนบ๑)

- สัญญาอายุ ๓ ปี ไม่มีรายงานลูกเกิด จำนวน ๙๙๓ ตัว
- สัญญาอายุเกิน ๕ ปีขึ้นไป จำนวน ๗๔๕ ตัว
- สัญญาเกิน ๑๐ ปี จำนวน ๓,๐๖๙ ตัว
- ลูกเกิดอายุ ๑๘ เดือน ยังไม่ดำเนินการ จำนวน ๒,๖๒๖ ตัว
- จำหน่ายส่งเงินแล้ว ยังไม่ตัดบัญชี จำนวน ๘๑ ตัว
- ขยายแล้วยังไม่ตัดบัญชี จำนวน ๑๑๐ ตัว

“ขอให้เร่งดำเนินการในส่วนของข้อ ๓) ก่อน”

๔) การส่งรายงานจากปศุสัตว์อำเภอ (ข้อมูล ณ วันที่ ๒๙ พฤษภาคม ๒๕๖๖) (ตามเอกสารแนบ ๒)

๔.๑) รายงานลูกเกิด รวม ๒ ตัว ๒ อำเภอ ได้แก่ อ.แกดดำ ๗ ตัว และ นาคุณ ๙ ตัว

๔.๒) ขอจำหน่ายแม่โค-กระบือ กรณีจำหน่าย/ตาย รวม ๓ อำเภอ รวม ๓๐ ตัว ประกอบด้วย อ.แกดดำ ๑ ตัว ๓,๐๐๐ บาท, อ.นาเชือก ๖ ตัว (สัตว์ตาย) และ อ.นาคุณ ๒๓ ตัว (สัตว์ตาย)

๔.๓) การขออนุมัติจำหน่ายลูกสัตว์ มี ๕ อำเภอ รวม ๔๙ ตัว ประกอบด้วย อ.เมือง โค ๓๑ ตัว ๓๒๔,๕๐๐ บาท ตัว, อ.แกดดำ โค ๑๓ ตัว เป็นเงิน ๑๙๒,๐๐๐ บาท และกระบือ ๒ ตัว ๓๑,๐๐๐ บาท, อ.โกสุมพิสัย กระบือ ๑ ตัว ๘,๐๐๐ บาท, อ.กันทรวิชัย โค ๑ ตัว ๑๕,๐๐๐ บาท, และอ.นาเชือก โค ๑ ตัว ๑๐,๕๐๐ บาท

๔.๔) รายงานการขอส่งเงินค่าจำหน่ายลูกโค-กระบือ มี ๕ อำเภอ รวม ๑๕๒ ตัว ประกอบด้วย อ.โกสุมพิสัย โค ๒๓ ตัว ๑๑๗,๙๐๐ บาท กระบือ ๙ ตัว ๕๘,๖๕๐ บาท, อ.กันทรวิชัย โค ๑ ตัว ๑๕,๐๐๐ บาท กระบือ ๘ ตัว ๑๓๑,๐๐๐ บาท, อ.บรบือ โค ๙ ตัว ๑๑๘,๖๐๐ บาท กระบือ ๔ ตัว ๕๔,๙๐๐ บาท, อ.นาเชือก โค ๑๕ ตัว ๗๖,๗๐๐ บาท และ อ.นาคุณ โค ๑๕ ตัว ๘๕,๐๐๐ บาท และกระบือ ๖๘ ตัว ๒๑๕,๐๐๐ บาท

๔.๕) ขอขยายลูกเพศเมียตัวที่ ๑ ไม่มี

๔.๖) มอบกรรมสิทธิ์และตัดบัญชี มี ๔ อำเภอ รวม ๒๔ ตัว ได้แก่ อ.เมือง กระบือ ๘ ตัว, อ.แกดดำ ๘ ตัว โค ๕ กระบือ ๓ ตัว, อ.โกสุมพิสัย โค ๕ ตัว และ อ.กันทรวิชัย กระบือ ๓ ตัว

๔.๗) ส่งแบบแสดงความจำนงขอรับสัตว์ใหม่ มี ๓ อำเภอ รวม ๔๔ ตัว ๒๐ ตัว ได้แก่ อ.แกดดำ ๑๗ ตัว อ.นาคุณ ๑๒ ตัว

๔.๘) การรับสัตว์ใหม่จากโครงการฯ จำนวน ๓๕ ตัว ประกอบด้วย กลุ่มเกษตรกรดีเด่น อ.โกสุมพิสัย ๑๕ ตัว ๑๕ ราย, อาสาปศุสัตว์ ๒๐ ตัว ๕ ราย ประกอบด้วย อาสาปศุสัตว์ อ.นาเชือก ๒ ราย ๘ ตัว, อ.โกสุมพิสัย ๒ ราย ๘ ตัว และ อ.นาคุณ ๑ ราย ๔ ตัว

กำหนดจัดพิธีมอบโค ๓๕ ตัว ในวันอังคารที่ ๖ มิถุนายน ๒๕๖๖ เวลา ๐๘.๓๐ - ๑๑.๐๐ น.

ณ หนองไผ่พาร์ม บ้านหนองยาง ตำบลหัวขวาง อำเภอโกสุมพิสัย โดยขอให้ปศุสัตว์อำเภอที่เกี่ยวข้อง แจ้งอาสาปศุสัตว์เข้าร่วม
รับมอบโคในพิธี ตามวัน เวลา และสถานที่กำหนด และขอให้ส่งเอกสารใบสัญญาขี้มให้สำนักงานปศุสัตว์จังหวัด ภายในวันที่ ๒
มิถุนายน ๒๕๖๖

๔.๙) ส่งสรุปรายงานความก้าวหน้าโครงการฯ จำนวน ๙ อำเภอ ยกเว้น อ. เชียงยืน, วาปีปทุม, ยางสีสุราช และ
กุตุรง

๕) รายงานผลการปฏิบัติงาน โครงการ ชคก.จากสำนักงานปศุสัตว์เขต ๔ สำนักงานปศุสัตว์จังหวัดฯ ได้รับรายงานผล
การปฏิบัติงาน โครงการ ชคก.จากสำนักงานปศุสัตว์เขต ๔ ตามหนังสือที่ กษ ๐๖๑๖(๔)/๑๘๖๕ ลงวันที่ ๑๕ พฤษภาคม
๒๕๖๖ โดยในหนังสือดังกล่าว จะบอกรายละเอียดจำนวนสัตว์รวม และรายละเอียดปัญหาต่าง ๆ ที่ตรวจพบ (ตามเอกสารแนบ
๓)

๖) ความเห็นต่อข้อมูลโครงการ ชคก. ในพื้นที่อำเภอบรบือ จาก นายปฏิวัติ คุณดิลกพจน์ ซึ่งนายปฏิวัติ ได้
วิเคราะห์ข้อมูลทะเบียนสัตว์ที่ได้รับจากอำเภอบรบือแล้วพบว่า สัญญาเกิน ๕ ปี ๑๐๐ % เกษตรกรเลี้ยงแม่โค-กระบือ ๓๒๔
ตัว, อายุแม่โค-กระบือ อยู่ระหว่าง ๘-๑๗ ปี ๑๐๐% ไม่มีรายงานลูกเกิด ร้อยละ ๗๗ อายุแม่โค-กระบือมากกว่า ๑๐ ปี, เป็นไป
ได้มากน้อยแค่ไหนที่เกษตรกรจะเลี้ยงโค ๕-๑๐ ปี แล้วไม่มีลูกเกิด อาจมีหลายสาเหตุ เช่น

ไม่มีแม่โค-กระบือแล้ว, เกษตรกรผู้เลี้ยงไม่แจ้งลูกเกิด, เกษตรกรแจ้งลูกเกิดแล้ว อาสาปศุสัตว์ หรือ
เจ้าหน้าที่ไม่รายงาน หรือ อาจมีการกระทำมิชอบกรณีอื่น ๆ เช่น ขายสัตว์แล้ว ไม่มีเงินส่งคืนโครงการ หรือ
เจ้าหน้าที่บางท่านมอบหมายให้เกษตรกรรายใหม่ แต่ไม่ได้ทำสัญญา หรือ ไม่ได้ลงข้อมูลในทะเบียนสัตว์ ทั้งนี้ หาก
ไม่ดำเนินการสำรวจข้อมูล และรายงานข้อเท็จจริง ปัญหาจะหมักหมมนานขึ้น จะยากต่อการดำเนินการของเกษตรกรและ
เจ้าหน้าที่

จึงขอแจ้งให้ทราบล่วงหน้า ว่า จะขอข้อมูล ชคก.ที่ถูกต้อง ณ สิ้นปี ๒๕๖๖ อีกรอบ ทั้งข้อมูลการบริหารสัญญาขี้ม
และข้อมูลทะเบียนสัตว์โครงการ โดยจะทำหนังสือแจ้งล่วงหน้า ก่อนสิ้นปี ๒๕๖๖

การนี้ สำนักงานปศุสัตว์จังหวัดฯ จึงแต่งตั้งคณะกรรมการสอบสวนทะเบียนสัตว์ ชคก. จำนวน ๓ คณะ เพื่อร่วมกัน
ลงพื้นที่ตรวจสอบข้อมูลจากเกษตรกร ทุกрай ในพื้นที่อำเภอบรบือ ในระหว่างวันที่ ๑๓-๒๙ มิถุนายน ๒๕๖๖ โดย
คณะกรรมการ ตามคำสั่งสำนักงานปศุสัตว์จังหวัดมหาสารคาม ที่แนบ (เอกสารแนบ ๕)

๓.๒ การดำเนินงานตามแผนงานด้านส่งเสริมและพัฒนาการปศุสัตว์ ประจำปีงบประมาณ ๒๕๖๖ มีดังนี้

กลุ่มส่งเสริมและพัฒนาการปศุสัตว์ มีแผนงานโครงการที่ต้องดำเนินการร่วมกับสำนักงานปศุสัตว์อำเภอทุก
อำเภอ ในปีงบประมาณ พ.ศ. ๒๕๖๖ ประจำปีเดือนพฤษภาคม-มิถุนายน ๒๕๖๖ ดังนี้

๑) โครงการคัดเลือกเกษตรกร สถาบันเกษตรกร และสหกรณ์ดีเด่นแห่งชาติ พ.ศ. ๒๕๖๗

ด้วย สำนักงานปศุสัตว์จังหวัดฯ ได้รับมอบหมายจากกรมปศุสัตว์ ให้ดำเนินการคัดเลือกเกษตรกร สถาบัน
เกษตรกร และสหกรณ์ดีเด่นแห่งชาติ พ.ศ. ๒๕๖๗ตามคู่มือโครงการฯ ซึ่งให้สำนักงานปศุสัตว์จังหวัดฯ คัดเลือกและ
รายงานสำนักงานปศุสัตว์เขต ๔ ภายในเดือนสิงหาคม ๒๕๖๖

ขอให้ ปศุสัตว์อำเภอทุกอำเภอ คัดเลือกเกษตรกร สถาบันเกษตรกร และสหกรณ์ดีเด่นแห่งชาติ พ.ศ. ๒๕๖๗
ส่งให้สำนักงานปศุสัตว์จังหวัดฯ ภายในเดือนมิถุนายน ๒๕๖๖ เพื่อจังหวัดจะได้พิจารณาคัดเลือกและร่วมจัดทำเล่ม
ผลงานเพื่อนำเสนอสำนักงานปศุสัตว์เขต ๔ ต่อไป

๒) โครงการ Agri-map กิจกรรมลดพื้นที่ทำนาเพื่อปลูกหญ้าแพงโกล่า เป้าหมาย ๒๐ รายๆ ละ ๕ ไร่ ไร่ละ ๒,๐๐๐ บาท เป้าหมาย สมาชิกสหกรณ์ผู้เลี้ยงโคนม ๒ แห่ง ได้แก่ สหกรณ์ผู้เลี้ยงโคนมโคกก่อ จำกัด และ สหกรณ์ผู้เลี้ยงโคนมมหาสารคาม จำกัด สหกรณ์ละ ๑๐ ราย ในพื้นที่ ๒ อำเภอ ได้แก่

๑) อ.กันทรวิชัย ๑๐ ราย (ลงพื้นที่ตรวจสอบแปลงหญ้าเกษตรกรแล้ว และชี้แจงรายละเอียดการเบิกจ่ายเงินอุดหนุนแก่เกษตรกรแล้ว (รอแก้ไขเอกสารเพื่อขอตั้งเบิกเงิน)

๒) สหกรณ์ผู้เลี้ยงโคนมโคกก่อ จำกัด เป้าหมายเกษตรกร ๑๐ ราย ขอให้ปศุสัตว์อำเภอเมืองมหาสารคาม แจ้ง สหกรณ์ผู้เลี้ยงโคนมโคกก่อ จำกัด เพื่อคัดเลือกเกษตรกรเข้าร่วมโครงการ (ขอให้ส่งรายชื่อให้สำนักงานปศุสัตว์จังหวัดฯ ภายในวันที่ ๑๕ มิถุนายน ๒๕๖๖ เพื่อคณะกรรมการจะกำหนดแผนลงพื้นที่พิจารณาตรวจสอบต่อไป)

๓) โครงการเครือข่ายสัตว์พันธุ์ดีกรมปศุสัตว์

สำนักงานปศุสัตว์จังหวัดฯ กำหนดออกตรวจติดตามฟาร์มเครือข่ายสัตว์พันธุ์ดีกรมปศุสัตว์ ทั้ง ๖๒ ฟาร์ม ระหว่างวันที่ ๘-๓๐ พฤษภาคม ๒๕๖๖ ซึ่งตรวจติดตามวันนี้เป็นวันสุดท้าย ขอขอบคุณปศุสัตว์อำเภอและผู้มีส่วนเกี่ยวข้องทุกท่านมา ณ ที่นี้ด้วย

๔) การแก้ไขปัญหาหนี้สินเกษตรกรในโครงการแผนฟื้นฟูเกษตรกร (ผก.) และโครงการปรับโครงสร้างและระบบการผลิตการเกษตร (คปร.)

ด้วย สำนักงานปศุสัตว์จังหวัดฯ ได้รับหนังสือจากกรมปศุสัตว์ ให้ประสาน ธ.ก.ส. สาขา ที่ร่วมดำเนินการกำหนดแนวทาง เพื่อเร่งรัด ติดตาม ทำความเข้าใจ และชี้แจงข้อมูลให้เกษตรกรในโครงการ คปร. เรื่องการชำระหนี้ กรณีเกษตรกรลูกหนี้ที่มีมูลหนี้ไม่เกิน ๑๐,๐๐๐ บาท พร้อมรายงานผลให้กรมปศุสัตว์ ทราบภายในวันที่ ๑๕ มิถุนายน ๒๕๖๖ โดยจังหวัดมหาสารคาม มีเกษตรกรที่มีมูลหนี้ค้างชำระ ๗ ราย ในพื้นที่ อำเภอเมือง ๒ ราย, อำเภอกันทรวิชัย ๑ ราย และอำเภอแกลง ๔ ราย จึงแจ้งมาเพื่อทราบ เพื่อเตรียมความพร้อมลงพื้นที่ติดตามร่วมกัน (เอกสารแนบ ๔)

๕) โครงการคัดเลือกศูนย์เครือข่าย ศพก.(ด้านปศุสัตว์) ดีเด่น ระดับสำนักงานปศุสัตว์เขต ๔ ประจำปี ๒๕๖๖ โดยจังหวัดฯ ได้ส่งศูนย์เครือข่าย ศพก.(ด้านปศุสัตว์) ของ นายอมร เนินพลอย อำเภอบรบือ เข้าร่วมคัดเลือกระดับเขต ๔ ซึ่งสำนักงานปศุสัตว์เขต ๔ กำหนดแผนจะลงพื้นที่พิจารณาคัดเลือก ในช่วงวันที่ ๖-๘ มิถุนายน ๒๕๖๖ นี้

๖) ขอความเห็นชอบแผนปฏิบัติการด้านควายไทย ๕ ปี พ.ศ. ๒๕๖๖-๒๕๗๐

ด้วยสำนักงานปศุสัตว์จังหวัดฯ ได้รับมอบหมายจากกองส่งเสริมและพัฒนาการปศุสัตว์ กรมปศุสัตว์ ได้ทำร่างแผนปฏิบัติการด้านควายไทย ๕ ปี พ.ศ. ๒๕๖๖-๒๕๗๐ ให้เจ้าหน้าที่ เกษตรกร และผู้เกี่ยวข้องร่วมพิจารณาแล้วส่งแบบความเห็นชอบให้กรมปศุสัตว์พิจารณา ซึ่งได้ประสานผ่านไลน์ให้ทุกอำเภอแล้ว และได้รับรายงานในส่วนที่เกี่ยวข้อง และส่งรายงานให้กรมปศุสัตว์ ผ่านระบบไลน์ เป็นที่เรียบร้อยแล้ว

๗) ส่งรายชื่อเกษตรกรเข้าร่วมโครงการขยายพื้นที่การปลูกพืชอาหารสัตว์ ๕๐,๐๐๐ ไร่ เพื่อลดต้นทุนด้านอาหารสัตว์

สำนักงานปศุสัตว์จังหวัดฯ ได้แจ้งอำเภอที่เกี่ยวข้องทราบแล้ว และได้รับรายงานจากสำนักงานปศุสัตว์อำเภอนาดูน แล้ว มีเกษตรกรจำนวน ๒ ราย

๓.๓ การติดตามการส่งเอกสารงานด้านส่งเสริมและพัฒนาการปศุสัตว์

๑) เอกสารขอรับการสนับสนุนปัจจัยการผลิต โครงการศูนย์เรียนรู้การเพิ่มประสิทธิภาพการผลิตสินค้าปศุสัตว์ อำเภอที่ส่งเอกสารมาแล้วประกอบด้วย

- อ.เมือง เอกสารครบถ้วน
 - อ.นาคูน เอกสารครบถ้วน
 - อ.นาเชือก เอกสารครบถ้วน
 - อ.กันทรวิชัย เอกสารครบถ้วน
 - อ.กุฉีชัย ขาดใบส่งของและใบเสร็จรับเงิน
 - อ.ยางสีสุราช
- (อำเภอที่เหลือยังไม่ส่ง)

๒) เอกสารการประเมินศูนย์ ศพก. อำเภอที่ส่งแล้ว คือ อำเภอกุฉีชัย (อำเภอที่เหลือยังไม่ส่ง)

๓) เอกสารแบบแสดงความจำนงขอรับสัตว์โครงการ ธคก. ภายใต้โครงการ ศพก. อำเภอที่ส่งเอกสารแล้ว ได้แก่ อำเภอนาเชือก อำเภอนาคูน และอำเภอแกดำ (อำเภอที่เหลือยังไม่ส่ง)

๓.๗ กลุ่มพัฒนาคุณภาพสินค้าปศุสัตว์ (นางสาวศุภรिता ภิเศก)

๑. สรุปรายจำนวนฟาร์มที่ได้รับการตรวจประเมินรับรองมาตรฐานฟาร์มสัตว์เลี้ยง (GAP) เดือน ต.ค.๒๕๖๕ - พ.ค.๒๕๖๖

จำนวนฟาร์มที่ได้รับการตรวจประเมินตามเกณฑ์มาตรฐานการปฏิบัติทางการเกษตรที่ดีด้านปศุสัตว์ (GAP)

ผลการดำเนินงาน : เดือน ต.ค.๒๕๖๕ - พ.ค. ๒๕๖๖

ลำดับที่	กิจกรรมมาตรฐานฟาร์ม	ผลการปฏิบัติงาน (GAP) ต.ค. - พ.ค. ๒๕๖๖ (ชนิดสัตว์)							เป้าหมาย	ผลการปฏิบัติงาน	คิดเป็นเปอร์เซ็นต์
		สุกร	ไก่เนื้อ	ไก่ไข่	โคนม	โคเนื้อ	แพะเนื้อ	จิ้งหรีด			
๑	ตรวจต่ออายุ (ได้ใบรับรอง)	๑๑	๓/	๓	๘	๐	๐	๐	๔๒	๒๙	๖๙
๒	ตรวจรับรอง(ใหม่) (ได้ใบรับรอง)	๒	๓/	๑	๖	๐	๐	๐	๓/	๑๖	๒๒๘
๓	ตรวจติดตาม	๖๐	๓/๓	๒๐	๖๓	๑	๑	๑	๒๔๕	๒๑๙	๘๙
รวม		๓/๓	๘๓/	๒๔	๓/๓	๑	๑	๑	๒๙๔	๒๖๕	๘๙

๒. ประกาศกฎกระทรวงกำหนดมาตรฐานสินค้าเกษตร สำหรับการปฏิบัติทางการเกษตรที่ดีสำหรับฟาร์มสุกร (GAP) เป็นมาตรฐานบังคับ พ.ศ.๒๕๖๖

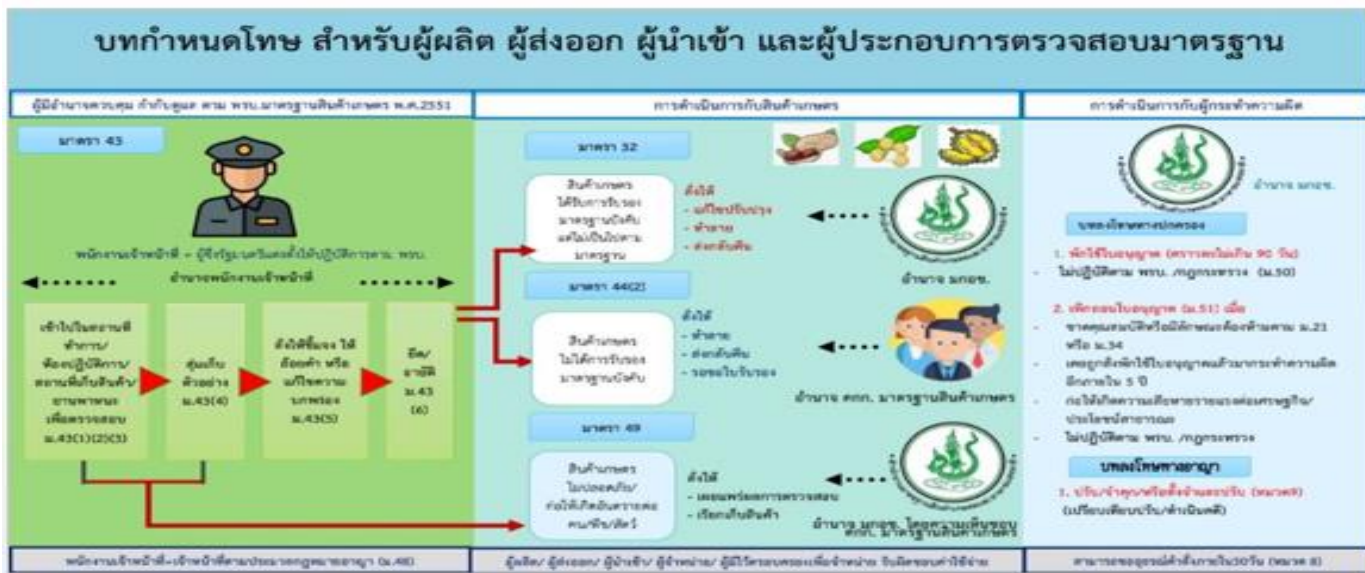
ประกาศกฎกระทรวงกำหนดมาตรฐานสินค้าเกษตร สำหรับการปฏิบัติทางการเกษตรที่ดีสำหรับฟาร์มสุกร (GAP) เป็นมาตรฐานบังคับ พ.ศ.๒๕๖๖

ฟาร์มสุกรที่อยู่ในขอบข่ายการบังคับใช้จะต้องขออนุญาตเป็นผู้ผลิต และขอการรับรองมาตรฐาน โดยฟาร์มที่อยู่ในขอบข่ายการบังคับใช้ดังนี้

๑. ฟาร์มที่เลี้ยงสุกรขุน ตั้งแต่ ๑,๕๐๐ ตัวขึ้นไป หรือเลี้ยงสุกรแม่พันธุ์ ตั้งแต่ ๑๒๐ ตัวขึ้นไป มีผลบังคับใช้ ๔ พฤษภาคม ๒๕๖๖
๒. ฟาร์มที่เลี้ยงสุกรขุน ตั้งแต่ ๕๐๐ - ๑,๔๙๙ ตัว หรือเลี้ยงสุกรแม่พันธุ์ ตั้งแต่ ๙๕ - ๑๑๙ ตัว มีผลบังคับใช้ ๒ สิงหาคม ๒๕๖๖

ประชาสัมพันธ์ให้ผู้ประกอบการฟาร์มสุกรต้องดำเนินการดังนี้

๑. ฟาร์มสุกรที่อยู่ในขอบข่ายการบังคับใช้จะต้องขอการรับรองมาตรฐานฟาร์มสุกร(GAP)
๒. ฟาร์มสุกรที่ได้รับรองมาตรฐานฟาร์มสุกร(GAP)แล้ว สามารถดำเนินการขอรับใบอนุญาตเป็นผู้ผลิต ผู้ส่งออก หรือผู้นำเข้าสินค้าเกษตรตามมาตรฐานบังคับ ผ่านระบบ TAS - License ภายใน ๙๐ วันหลังจากประกาศบังคับใช้กฎกระทรวงการขอรับใบอนุญาตเป็นผู้ผลิต
๓. การขอรับใบอนุญาตเป็นผู้ผลิต ผู้ส่งออก หรือผู้นำเข้าสินค้าเกษตรตามมาตรฐานบังคับ สามารถขอผ่านระบบ TAS - License เท่านั้นในช่องทางออนไลน์ที่ <https://tas.acfs.go.th/nsw/>
๔. ผู้ประกอบการฟาร์มสุกรที่ได้รับใบอนุญาตเป็นผู้ผลิตแล้ว ควรแสดง Q หกเหลี่ยม สีเขียว สถานประกอบการฟาร์มสุกรให้เห็นได้ชัด และเมื่อเคลื่อนย้ายสุกรออกจากฟาร์มให้แนบสำเนาใบอนุญาตเป็นผู้ผลิตฯ



ตัวอย่างป้ายมาตรฐานบังคับ



๓.๘ กลุ่มพัฒนาสุขภาพสัตว์ (นางสาวอัญชลี คำไสย์)

กิจกรรมเฝ้าระวัง ป้องกันโรคในโคกระบือ แพะ แกะ

โครงการฉีดวัคซีนป้องกันโรคปากและเท้าเปื่อยในโคนม

กลุ่มเป้าหมาย พื้นที่จังหวัดมหาสารคาม เป้าหมาย ๑๐ อำเภอ

ฉีดวัคซีนเสริมสร้างภูมิคุ้มกันโรคปากและเท้าเปื่อยใน โคนม ปีละ ๑๘,๓๐๐ ตัว

ระยะการดำเนินงาน ๓ รอบ

- รอบที่ ๑ ตั้งแต่เดือน ตุลาคม ๒๕๖๕ ถึง เดือน มกราคม ๒๕๖๖
- รอบที่ ๒ เริ่มตั้งแต่เดือน กุมภาพันธ์ ถึง เดือน พฤษภาคม ๒๕๖๖
- รอบที่ ๓ เริ่มตั้งแต่ มิถุนายน ถึง เดือน กันยายน ๒๕๖๖

ผลการดำเนินการ เรียบร้อยแล้ว

รอบที่ ๒ รายงาน กคร.๕ ภายในเดือน พฤษภาคม ๖๖

รอบ 3 ฉายวัคซีนไปวันที่ 24 พค 66 ขอให้ประธาน สทกรณโคโคนม เข้าร่วมดำเนินการ และรายงานผล กคร 5 ภายในเดือน สิงหาคม 2566

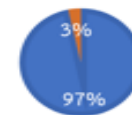
การรวบรวมและวิเคราะห์ผลการฉีดวัคซีน FMD โคนม

สถานที่	โคนมที่สามารถทำวัคซีนได้		
	ทั้งหมด	ฉีด	ไม่ฉีด
สหกรณ์ผู้เลี้ยงโคนมโคกก่อ	3933	3876	57
สหกรณ์ผู้เลี้ยงโคนมมหาสารคาม	2639	2463	164
อำเภอโกสุมพิสัย	145	155	0
อำเภอช้างเผือก	70	70	0
	6787	6564	221



โคนมทั้งหมดที่สามารถทำวัคซีนได้

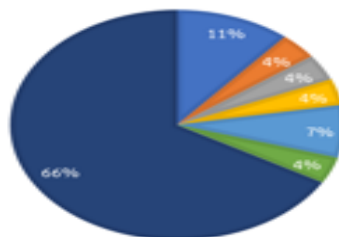
■ ฉีด ■ ไม่ฉีด



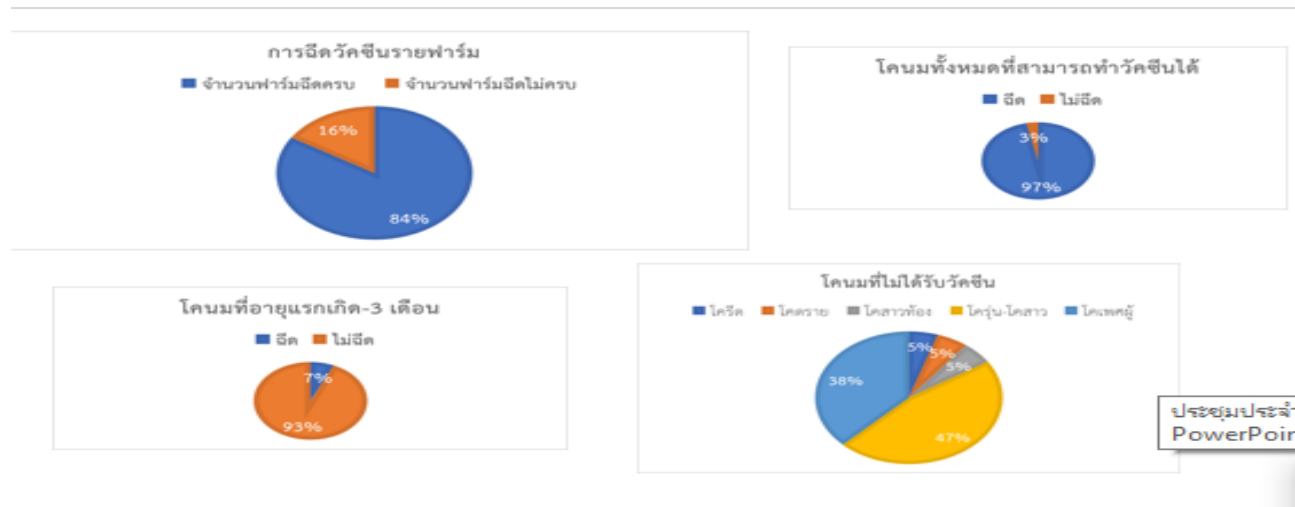
จำนวนฟาร์มทั้งหมด	จำนวนฟาร์มฉีดครบ	จำนวนฟาร์มฉีดไม่ครบ	เหตุผลของการไม่ฉีด (จำนวนฟาร์ม)							ไม่ระบุสาเหตุ (18)
			จับไม่ได้ (3)	ป่วย (1)	พอง (1)	ผสมยังไม่ผ่านรอบ (1)	วัคซีนไม่พอ (2)	คอกแพร่ฉีด (1)		
93	78	15	2	1	0	1	0	0	11	
72	60	12	1	0	1	0	2	1	7	
2	2	0	0	0	0	0	0	0	0	
1	1	0	0	0	0	0	0	0	0	
168	141	27	3	1	1	1	2	1	18	

เหตุผลของการฉีดวัคซีนไม่ครบ (จำนวนฟาร์ม)

■ จับไม่ได้ (3) ■ ป่วย (1) ■ พอง (1) ■ ผสมยังไม่ผ่านรอบ (1)
 ■ วัคซีนไม่พอ (2) ■ คอกแพร่ฉีด (1) ■ ไม่ระบุสาเหตุ (18)



1.รายงานก



โครงการฉีดวัคซีนป้องกันโรคปากและเท้าเปื่อยในโคเนื้อ กระบือ แพะ และ แกะ

กลุ่มเป้าหมาย พื้นที่จังหวัดมหาสารคาม

เป้าหมาย ๑๓ อำเภอ

ฉีดวัคซีนเสริมสร้างภูมิคุ้มกันโรคปากและเท้าเปื่อยปัส ๓๒๐,๐๑๔ ตัว

แบ่งเป็น โคเนื้อ ๑๒๘,๓๐๐ ตัว กระบือ ๒๘,๒๐๗ ตัว แพะ ๓,๕๐๐ ตัว

ระยะการดำเนินงาน ๒ รอบ

- รอบที่ ๑ ตั้งแต่เดือน ตุลาคม ๒๕๖๕ ถึง เดือน มีนาคม ๒๕๖๖
- รอบที่ ๒ เริ่มตั้งแต่เดือน เมษายน ถึง เดือน กันยายน ๒๕๖๖

รอบที่ ๒ ฉายวัคซีนไปวันที่ ๑๘ พค ๖๖
ขอให้ดำเนินการรายงาน กคร. ๕ ภายในเดือน กรกฎาคม

กิจกรรมเฝ้าระวัง ป้องกัน ควบคุม บำบัด และชันสูตร โรคสัตว์

การพัฒนาสุขภาพสัตว์	หน่วยนับ	เป้าหมายรวม	ดำเนินงานสะสม	ร้อยละ
ติดตามกคร.๕ ผลการฉีดวัคซีนป้องกันโรคอหิวาต์แอฟริกาในสุกร รอบที่ ๒	ตัว	100000		
ตรวจเลือดตามระดับภูมิคุ้มกันโรคอหิวาต์แอฟริกาในสุกร	ตัว	300	300	100
สำรวจความชุกโรค布鲁เซลลาในแพะและแกะ	ตัว	607	607	100
จัดสรรวัคซีนป้องกันโรคปากและเท้าเปื่อยในโคเนื้อกระบือแพะและแกะรอบที่ 2/2566	ตัว	160300	60300	100
จัดสรรวัคซีนป้องกันโรคปากและเท้าเปื่อยในโคนม รอบที่ 3/2566	ตัว	8400	8400	100
การทดสอบโรค tuberculosis (TB)	ตัว	346	346	100

ผลการฉีดวัคซีนรอบ ๒+๓ ยอดรับ ๑๖๗,๗๒๕ โด๊ส ยอดฉีดได้ ๑๖๗,๒๔๒ ตัว คิดเป็น ๙๙.๗๒ %

ลำดับที่	อำเภอ	ครั้งที่ 1	ครั้งที่ 2	ครั้งที่ 3	รวมรอบ 23	ผลการฉีด	สูญเสีย	คงเหลือ	ผลฉีดร้อยละ
1	เมือง		8,425	5,700	14,125	14,067	60	-	100
2	แคว้น		3,125	2,125	5,250	5,225	20	-	100
3	โกลนพิสัย		6,325	4,300	10,625	10,575	50	-	100
4	คำชะอี		3,375	2,275	5,650	5,630	0	-	100
5	เขื่อง		3,625	2,430	6,055	6,009	46	-	100
6	นงนุช		15,700	10,625	26,325	26,325	0	-	100
7	นาเขื่อน		8,050	5,475	13,525	13,500	25	-	100
8	พญาคมพิสัย		18,175	12,300	30,475	30,475	0	-	100
9	วาปีปทุม		17,050	11,550	28,600	28,600	0	-	100
10	นาดูน		7,125	4,800	11,925	11,925	0	-	100
11	ยางสีสุราช		4,625	3,150	7,775	7,525	250	-	100
12	กุฉินชัย		3,750	2,550	6,300	6,300	0	-	100
13	สีชมพู		650	425	1,075	1,066	9	-	100
		โกลน 8,975	100,000	67,705	167,705	167,242	460	-	99.72
							0.27		

ข้อมูล ณ วันที่ 29 พฤษภาคม 2566

กิจกรรมเฝ้าระวัง ป้องกันโรคในสัตว์ปีก

นิยามโรคไขหวัดนก

กรณีสงสัยว่าป่วย หมายความว่า

- (๑) สัตว์ปีกที่เลี้ยงในฟาร์มผ่านการรับรองการปฏิบัติทางการเกษตรที่ดีด้านปศุสัตว์ มีอัตราการตายร้อยละ ๑ ใน ๒ วัน หรืออัตราการกินอาหารหรือน้ำลดลงร้อยละ ๕ ใน ๑ วัน หรืออัตราการไข่ลดลงร้อยละ ๕ ใน ๑ วัน
- (๒) สัตว์ปีกที่เลี้ยงในฟาร์มที่มีความปลอดภัยทางชีวภาพเบื้องต้น หรือเปิดโล่ง มีอัตราการตายร้อยละ ๕ ใน ๒ วัน หรืออัตราการกินอาหารหรือน้ำลดลงร้อยละ ๕ ใน ๑ วัน หรืออัตราการไข่ลดลงร้อยละ ๕ ใน ๑ วัน
- (๓) สัตว์ปีกที่เลี้ยงหลังบ้านหรือเลี้ยงเพื่อบริโภคในครัวเรือน มีการตายอย่างน้อย ๒ ตัว ใน ๒ วัน
- (๔) สัตว์ปีกตาม (๑), (๒) และ (๓) แสดงอาการอย่างน้อย ๑ อาการร่วมด้วย ดังนี้
 - (๔.๑) อาการทางระบบทางเดินหายใจ เช่น หายใจลำบาก หน้าบวม น้ำตาไหล หรือ
 - (๔.๒) อาการทางระบบประสาท เช่น ชัก คอบิด หรือ
 - (๔.๓) อาการอื่นๆ เช่น ท้องเสีย ขนยุ่ง ซึม ไม่กินอาหาร ไข่ผิดปกติ หงอนและเหนียงมีสีคล้ำ หรือหน้าแข้งมีจุดเลือดออก

แนวทางการดำเนินงานเรื่องนิยามโรคไข้หวัดนก

- (๑) สำนักงานปศุสัตว์จังหวัด แจ้งในที่ประชุมประจำเดือนสำนักงาน ประชุมจังหวัด
- (๒) สำนักงานปศุสัตว์อำเภอ ประชุมประจำเดือน กำนัน - ผู้ใหญ่บ้าน
- (๓) ประชุมอาสา เกษตรกร
- (๔) ให้ดำเนินการตั้งแต่เดือน มี.ค.- พ.ค.๖๖ เป็นต้นไป
- (๕) ให้รายงานผลการดำเนินการ และรูปถ่ายพร้อมรายชื่อผู้เข้าร่วมประชุม ส่งสำนักควบคุม ป้องกัน และบำบัดโรคสัตว์ (สำเนาส่งสำนักงานปศุสัตว์เขต) เดือน มิ.ย.๖๖

เปรียบเทียบนิยามาเดิม-ใหม่

	นิยามเดิมแก้ไขปี ๒๕๖๕	นิยามใหม่แก้ไขปี ๒๕๖๖
สัตว์ปีกที่ถูกละเลยในระบบฟาร์ม/ สัตว์ปีกที่ถูกละเลยในฟาร์ม GAP	- อัตราการตายอย่างน้อยร้อยละ ๓ ใน ๒ วัน - อัตราการกินอาหารและน้ำลดลงร้อยละ ๕ ใน ๑ วัน - อัตราไข่อลดลงร้อยละ ๕ ใน ๑ วัน	- อัตราการตายอย่างน้อยร้อยละ ๓ ใน ๒ วัน - อัตราการกินอาหารและน้ำลดลงร้อยละ ๕ ใน ๑ วัน - อัตราไข่อลดลงร้อยละ ๕ ใน ๑ วัน
สัตว์ปีกที่ถูกละเลยในฟาร์มที่มีความ ปลอดภัยทางชีวภาพเบื้องต้น หรือ เปิดใส่ทุ่ง	-	- อัตราการตายอย่างน้อยร้อยละ ๕ ใน ๒ วัน - อัตราการกินอาหารหรือน้ำลดลงร้อยละ ๕ ใน ๑ วัน - อัตราไข่อลดลงร้อยละ ๕ ใน ๑ วัน
สัตว์ปีกที่ถูกละเลยแบบหลังบ้าน/สัตว์ ปีกที่ถูกละเลยหลังบ้านหรือเพื่อ บริโภคในครัวเรือน	- สัตว์ปีกที่ถูกละเลยแบบหลังบ้าน ในหมู่บ้านเดียวกัน หรือบริเวณใกล้เคียงกัน มีสัตว์ป่วยหรือตายมีอาการ คล้ายคลึงกัน ในระยะเวลาห่างกันไม่เกินเจ็ดวัน	- มีการตายอย่างน้อย ๒ ตัว ใน ๒ วัน

แนวทางการเฝ้าระวัง ป้องกันและควบคุมโรคระบาดสัตว์ปีก

- เน้นย้ำบุคลากร จ้างเหมา ทั้ง 8,000 และ 6,000 ให้ดำเนินการตามรายละเอียดของการปฏิบัติงานที่
สคบ. กรมปศุสัตว์จ้าง คือเฝ้าระวัง ป้องกันและควบคุมโรคในสัตว์ ทุกชนิด
- 8000 ให้ดำเนินการตาม ด้านสุขภาพสัตว์
- 6000 เน้นการเฝ้าระวัง ป้องกัน ควบคุมโรคสัตว์ปีก

กิจกรรมเฝ้าระวังโรคในสัตว์ปีก เชียงรุ๊ก

เก็บตัวอย่างทุกเดือน ไก่พื้นเมือง blackyard ๘ ตัวอย่าง (จากพื้นที่เสี่ยง AI ND ระดับ ๕ รวม ๔๑ ตำบล)
 เป็ดไล่ทุ่ง ๒ ตัวอย่าง (จากอำเภอโกสุมพิสัย)
 นกธรรมชาติ ๑ ตัวอย่าง (จากอำเภอเชียงยืน)

วิธีการดำเนินการ เข้าเยี่ยมเกษตรกรตามพื้นที่เสี่ยง โดยให้เลือกสัตว์ตัวที่อ่อนแอ ไม่แข็งแรง

ที่	จังหวัด	อำเภอ	ตำบล	ชนิดตัวอย่าง	
๑	มหาสารคาม	แกดำ	หนองกุง	ไก่พื้นเมือง	เม.ย.
๒	มหาสารคาม	โกสุมพิสัย	หัวขวาง	ไก่พื้นเมือง	
๓	มหาสารคาม	โกสุมพิสัย	เขวาไร่	ไก่พื้นเมือง	
๔	มหาสารคาม	โกสุมพิสัย	แพง	ไก่พื้นเมือง	
๕	มหาสารคาม	โกสุมพิสัย	หนองบัว	ไก่พื้นเมือง	
๖	มหาสารคาม	เชียงยืน	เชียงยืน	ไก่พื้นเมือง	
๗	มหาสารคาม	เชียงยืน	คูทอง	ไก่พื้นเมือง	
๘	มหาสารคาม	เชียงยืน	เสือเผ่า	ไก่พื้นเมือง	

กิจกรรมเฝ้าระวังโรคในสัตว์ปีก เชียงรุ๊ก

เก็บตัวอย่างทุกเดือน ไก่พื้นเมือง blackyard ๘ ตัวอย่าง (จากพื้นที่เสี่ยง AI ND ระดับ ๕ รวม ๔๑ ตำบล)
 เป็ดไล่ทุ่ง ๒ ตัวอย่าง (จากอำเภอโกสุมพิสัย)
 นกธรรมชาติ ๑ ตัวอย่าง (จากอำเภอเชียงยืน)

วิธีการดำเนินการ เข้าเยี่ยมเกษตรกรตามพื้นที่เสี่ยง โดยให้เลือกสัตว์ตัวที่อ่อนแอ ไม่แข็งแรง

ที่	จังหวัด	อำเภอ	ตำบล	ชนิดตัวอย่าง	
๑	มหาสารคาม	เมืองมหาสารคาม	ห้วยแอ่ง	ไก่พื้นเมือง	พ.ค.
๒	มหาสารคาม	เมืองมหาสารคาม	บัวค้อ	ไก่พื้นเมือง	
๓	มหาสารคาม	กันทรวิชัย	โคกพระ	ไก่พื้นเมือง	
๔	มหาสารคาม	กันทรวิชัย	ท่าขอนยาง	ไก่พื้นเมือง	
๕	มหาสารคาม	กันทรวิชัย	เขวาใหญ่	ไก่พื้นเมือง	
๖	มหาสารคาม	กันทรวิชัย	ศรีสุข	ไก่พื้นเมือง	
๗	มหาสารคาม	บรบือ	กำพี้	ไก่พื้นเมือง	
๘	มหาสารคาม	กุตุรัง	ห้วยเตย	ไก่พื้นเมือง	

กิจกรรมเฝ้าระวังโรคในสัตว์ปีก เชียงรุ๊ก

เก็บตัวอย่างทุกเดือน ไก่พื้นเมือง blackyard ๘ ตัวอย่าง (จากพื้นที่เสี่ยง AI ND ระดับ ๕ รวม ๔๑ ตำบล)
เป็ดไล่ทุ่ง ๒ ตัวอย่าง (จากอำเภอโกสุมพิสัย)
นกธรรมชาติ ๑ ตัวอย่าง (จากอำเภอเชียงยืน)

วิธีการดำเนินการ เข้าเยี่ยมเกษตรกรตามพื้นที่เสี่ยง โดยให้เลือกสัตว์ตัวที่อ่อนแอ ไม่แข็งแรง

ที่	จังหวัด	อำเภอ	ตำบล	ชนิดตัวอย่าง	
๑	มหาสารคาม	โกสุมพิสัย	โพนงาม	ไก่พื้นเมือง	มิ.ย.
๒	มหาสารคาม	โกสุมพิสัย	เลิงใต้	ไก่พื้นเมือง	
๓	มหาสารคาม	โกสุมพิสัย	ดอนกลาง	ไก่พื้นเมือง	
๔	มหาสารคาม	เชียงยืน	โพนทอง	ไก่พื้นเมือง	
๕	มหาสารคาม	เชียงยืน	เหล่าบัวบาน	ไก่พื้นเมือง	
๖	มหาสารคาม	พยัคฆภูมิพิสัย	ก้ามปู	ไก่พื้นเมือง	
๗	มหาสารคาม	พยัคฆภูมิพิสัย	เวียงสะอาด	ไก่พื้นเมือง	
๘	มหาสารคาม	พยัคฆภูมิพิสัย	ราษฎร์พัฒนา	ไก่พื้นเมือง	

กิจกรรมเฝ้าระวังโรคในสัตว์ปีก เจริญ

เก็บตัวอย่างทุกเดือน ไก่พื้นเมือง blackyard ๘ ตัวอย่าง (จากพื้นที่เสี่ยง AI ND ระดับ ๕ รวม ๔๑ ตำบล)
 เป็ดไล่ทุ่ง ๒ ตัวอย่าง (จากอำเภอโกสุมพิสัย)
 นกธรรมชาติ ๑ ตัวอย่าง (จากอำเภอเขียงยืน)

วิธีการดำเนินการ เข้าเยี่ยมเกษตรกรตามพื้นที่เสี่ยง โดยให้เลือกสัตว์ตัวที่อ่อนแอ ไม่แข็งแรง

ที่	จังหวัด	อำเภอ	ตำบล	ชนิดตัวอย่าง	ก.ค.
๑	มหาสารคาม	วาปีปทุม	หนองแสง	ไก่พื้นเมือง	
๒	มหาสารคาม	วาปีปทุม	หัวเรือ	ไก่พื้นเมือง	
๓	มหาสารคาม	วาปีปทุม	จัวบา	ไก่พื้นเมือง	
๔	มหาสารคาม	เมืองมหาสารคาม	โคกก่อ	ไก่พื้นเมือง	
๕	มหาสารคาม	เมืองมหาสารคาม	แก่งเลิงจาน	ไก่พื้นเมือง	
๖	มหาสารคาม	เมืองมหาสารคาม	ท่าสองคอน	ไก่พื้นเมือง	
๗	มหาสารคาม	เมืองมหาสารคาม	ลาดพัฒนา	ไก่พื้นเมือง	
๘	มหาสารคาม	เมืองมหาสารคาม	หนองปลิง	ไก่พื้นเมือง	

กิจกรรมเฝ้าระวังโรคในสัตว์ปีก เจริญ

เก็บตัวอย่างทุกเดือน ไก่พื้นเมือง blackyard ๘ ตัวอย่าง (จากพื้นที่เสี่ยง AI ND ระดับ ๕ รวม ๔๑ ตำบล)
 เป็ดไล่ทุ่ง ๒ ตัวอย่าง (จากอำเภอโกสุมพิสัย)
 นกธรรมชาติ ๑ ตัวอย่าง (จากอำเภอเขียงยืน)

วิธีการดำเนินการ เข้าเยี่ยมเกษตรกรตามพื้นที่เสี่ยง โดยให้เลือกสัตว์ตัวที่อ่อนแอ ไม่แข็งแรง

ที่	จังหวัด	อำเภอ	ตำบล	ชนิดตัวอย่าง	ส.ค.
๑	มหาสารคาม	เมืองมหาสารคาม	เขวา	ไก่พื้นเมือง	
๒	มหาสารคาม	เมืองมหาสารคาม	ท่าตูม	ไก่พื้นเมือง	
๓	มหาสารคาม	เมืองมหาสารคาม	แวงนาง	ไก่พื้นเมือง	
๔	มหาสารคาม	วาปีปทุม	หนองไฮ	ไก่พื้นเมือง	
๕	มหาสารคาม	วาปีปทุม	ประชาพัฒนา	ไก่พื้นเมือง	
๖	มหาสารคาม	วาปีปทุม	หนองแสน	ไก่พื้นเมือง	
๗	มหาสารคาม	ยางสีสุราช	นาภู	ไก่พื้นเมือง	
๘	มหาสารคาม	ยางสีสุราช	ขามเรียน	ไก่พื้นเมือง	

กิจกรรมเฝ้าระวังโรคในสัตว์ปีก เชียงรุก

เก็บตัวอย่างทุกเดือน ไก่พื้นเมือง blackyard ๘ ตัวอย่าง (จากพื้นที่เสี่ยง AI ND ระดับ ๕ รวม ๔๑ ตำบล)
 เป็ดไล่ทุ่ง ๒ ตัวอย่าง (จากอำเภอโกสุมพิสัย)
 นกธรรมชาติ ๑ ตัวอย่าง (จากอำเภอเชียงยืน)

วิธีการดำเนินการ เข้าเยี่ยมเกษตรกรตามพื้นที่เสี่ยง โดยให้เลือกสัตว์ตัวที่อ่อนแอ ไม่แข็งแรง

ที่	จังหวัด	อำเภอ	ตำบล	ชนิดตัวอย่าง	ก.ย.
๑	มหาสารคาม	ชีนชม	หนองกุ้ง	ไก่พื้นเมือง	
๒	มหาสารคาม	เมืองมหาสารคาม	ตลาด	ไก่พื้นเมือง	
๓	มหาสารคาม	เมืองมหาสารคาม	ดอนหวาน	ไก่พื้นเมือง	
๔	มหาสารคาม	เมืองมหาสารคาม	แก้ง	ไก่พื้นเมือง	
๕	มหาสารคาม	เมืองมหาสารคาม	หนองโน	ไก่พื้นเมือง	
๖	มหาสารคาม	บรบือ	บรบือ	ไก่พื้นเมือง	
๗	มหาสารคาม	บรบือ	บ่อใหญ่	ไก่พื้นเมือง	
๘	มหาสารคาม	บรบือ	วังไชย	ไก่พื้นเมือง	

25



การเฝ้าระวังโรค

1. การเฝ้าระวังโรคใช้หวัดนกเชิงรับ

- ให้เก็บตัวอย่างซากสัตว์ปีก อย่างน้อย 3-5 ราย/เดือน (รายละอย่างน้อย 2 ตัวอย่าง)
- สัตว์ปีกเลี้ยงหลังบ้าน อย่างน้อย จำนวน 3-5 ราย หรือสัตว์ปีกที่เลี้ยงในระบบฟาร์มมาตรฐาน GAP อย่างน้อย 1 ราย
- รายงาน รก.1 เชิงรับ ในระบบสารสนเทศเพื่อการเฝ้าระวังโรคใช้หวัดนก และระบบ e-smart surveillance ภายใน 24 ชั่วโมง
- เอกสาร (รก.1/ใบสอบสวนโรค/ใบนำส่งตัวอย่าง/สคส.1/ ใบสั่งกัก(ถ้ามี)/ผลตรวจทางห้องปฏิบัติการ) ทาง ibird1@dld.go.th

*ถ้าไม่มีสัตว์ปีกป่วย/ตาย ตามนิยาม ให้รายงาน zero report ทุกวันในระบบสารสนเทศเฝ้าระวังโรค



การเฝ้าระวังโรคเชิงรับ (เก็บซาก)



การเก็บตัวอย่าง

อย่างน้อย 3-5 ราย/เดือน (รายละเอียดอย่างน้อย 2 ตัวอย่าง)
(โดยเก็บตัวอย่างซากสัตว์ปีกเลี้ยงหลังบ้าน อย่างน้อย จำนวน 3-5 ราย หรือ สัตว์ปีกที่เลี้ยงในระบบฟาร์มมาตรฐาน GAP อย่างน้อย 1 ราย)



การรายงานผล

รายงานลงระบบผ่าน Google form และ ระบบ E-smart surveillance ควบคู่กัน ภายใน 24 ชั่วโมง หลังได้รับแจ้งและเข้าดำเนินการตรวจสอบ



เอกสาร

เอกสาร ใบสอบสวนโรค/ ใบนำส่งตัวอย่าง/ สคส.1/ ใบสั่งกัก (ถ้ามี) / ผลตรวจทางห้องปฏิบัติการ ผ่านทางอีเมลล์ ibird1@dld.go.th

**ถ้าไม่มีสัตว์ปีกป่วย/ตาย ตามนิยาม ให้รายงาน zero report ทุกวันในระบบสารสนเทศเฝ้าระวังโรค

31

กิจกรรมเฝ้าระวังเซลล์โมเนลลาในฟาร์ม GAP

อำเภอ	ไก่เนื้อ GAP (Boot Swab+แบบสอบถาม ปัจจัยเสี่ยง)	ไก่ไข่ GAP (มูลสัตว์ปีก)	หมายเหตุ
เมือง	๕ ฟาร์ม ครบ	๑ ฟาร์ม	ครบ
โกสุมพิสัย	๖ ฟาร์ม ครบ	๒๖ ฟาร์ม	ขาด ๑๔ ฟาร์ม
กันทรวิชัย		๑ ฟาร์ม	ครบ
เขียงยืน		๑ ฟาร์ม	ครบ

ให้แล้วเสร็จภายใน ๑๕ มิถุนายน ๒๕๖๖

โครงการเฝ้าระวังโรคไขหวัดนกในไก่ไข่เชิงรุก

ลำดับที่	อำเภอ	จำนวนฟาร์ม	ประเภท
๑	โกสุมพิสัย	๒๖	GAP
๒	กันทรวิชัย	๑	GAP
๓	เมืองมหาสารคาม	๑	GAP
๔	เขียงยืน	๑	GAP
๕	บรบือ	๒	GFM

ครั้งที่ ๓ ระหว่างวันที่ ๑ เม.ย. ๖๖ – ๓๐ มิ.ย. ๖๖

แนวทางการเฝ้าระวัง ป้องกันและควบคุมโรคระบาดสัตว์ปีก

- เน้นย้ำบุคลากร จ้างเหมา ทั้ง 8,000 และ 6,000 ให้ดำเนินการตามรายละเอียดของการปฏิบัติงานที่ สคบ. กรมปศุสัตว์จ้าง คือเฝ้าระวัง ป้องกันและควบคุมโรคในสัตว์ ทุกชนิด
- 8000 ให้ดำเนินการตาม ด้านสุขภาพสัตว์
- 6000 เน้นการเฝ้าระวัง ป้องกัน ควบคุมโรคสัตว์ปีก

กิจกรรมเฝ้าระวัง ป้องกันโรคในสุกร

๑. ตรวจสอบเนื้อสุกร แผนตรวจห้องเย็นและเขียงจำหน่ายเนื้อสัตว์
๒. เข้มงวดการเคลื่อนย้าย
๓. ยกระดับมาตรฐานฟาร์ม

กิจกรรมการเฝ้าระวังโรคระบาดในสุกร รายงานการเฝ้าระวังโรคในสุกรตามแบบฟอร์มออนไลน์"แบบรายงานกิจกรรมเพิ่มประสิทธิภาพ การเฝ้าระวัง ป้องกันและควบคุมโรคอหิวาต์แอฟริกาในสุกรและโรคระบาดที่สำคัญในสุกรและหมูป่า

กิจกรรมย่อยที่ ๑ การเฝ้าระวังอาการทางคลินิกโรคระบาดที่สำคัญในสุกรในฟาร์ม

ตัวชี้วัดที่ ๑ ตารางแสดงผล การรายงานเฝ้าระวังโรค ASF ในระบบ Google Form					
ของจังหวัดมหาสารคาม					
ลำดับ	อำเภอ	จำนวนฟาร์มสุกร	จำนวนฟาร์มสุกร	คิดเป็น	ผู้รายงาน
		เป้าหมายทั้งหมด (ราย)	ผลรายงานในGoogle Form	ร้อยละ	
๑	กันทรวิชัย	๑๙๘	๒๑๐	๑๐๖.๐๖%	นางสาวเอมวลิ วิมุกตานนท์
๒	กุตุรัง	๑๑๕	๑๐๓	๘๙.๕๗%	นายสุวัฒนา แทนสม
๓	แกด้า	๑๒๒	๑๒๒	๑๐๐.๐๐%	นางสาวพิกุล พลเสน
๔	โกสุมพิสัย	๒๓๒	๑๖๘	๗๒.๔๑%	นางสาวกรรกรก พงอศทา
๕	ชื่นชม	๙๖	๙๖	๑๐๐.๐๐%	นางสาวณัฐวดี มาจันทร์
๖	เขียงยืน	๓๐๑	๒๔๖	๘๑.๗๓%	นายณัฐพงษ์ จอมทอง
๗	นาเชือก	๒๑๓	๒๒๒	๑๐๔.๒๓%	นางสมหมาย มีสกุล
๘	นาตุณ	๔๙๗	๔๙๖	๙๙.๘๐%	นางสาวพัชรี สุริยะกุล
๙	บรบือ	๗๘๙	๗๘๑	๙๙.๑๘%	นายยุทธพงษ์ พลชุมแสง
๑๐	พยัคฆภูมิพิสัย	๑๖๓	๑๕๘	๙๖.๙๓%	นายภัทรพงษ์ ลาพรหมมา
๑๑	เมือง	๓๘๐	๓๖๑	๙๕.๐๐%	นายพิทักษ์ มะลาด
๑๒	ยางสีสุราช	๙๘	๙๘	๑๐๐.๐๐%	นายฤทธิไกร ฝ่ายเทศ
๑๓	วาปีปทุม	๔๘๑	๔๘๓	๑๐๐.๔๒%	นายทชน มุลบุญ
รวม		๓,๖๘๕	๓,๕๑๔	๙๕.๓๖%	

กิจกรรมย่อยที่ ๒ การเฝ้าระวังทางห้องปฏิบัติการสำหรับโรคอหิวาต์แอฟริกาในสุกร และโรคระบาดที่สำคัญในสุกรและหมูป่าในโรงฆ่าสัตว์

ผลการรายงานเฝ้าระวังโรคระบาดในโรงฆ่าสัตว์ ของจังหวัดมหาสารคาม						
ลำดับ	ชื่อโรงฆ่า	ตำบล	อำเภอ	เป้าหมาย	ผลงาน	คิดเป็นร้อยละ
๑	โรงฆ่าสัตว์เทศบาลเมืองมหาสารคาม	ตลาด	เมืองมหาสารคาม	๒	๒	๑๐๐.๐๐%
๒	โรงฆ่าสัตว์เทศบาลตำบลวาปีปทุม	หนองแสง	วาปีปทุม	๒	๒	๑๐๐.๐๐%
๓	ทรี ลาก ปักกิ่ง	หนองแสง	วาปีปทุม	๒	๒	๑๐๐.๐๐%
๔	โรงฆ่าสัตว์เทศบาลตำบลนาเชือก	นาเชือก	นาเชือก	๒	๒	๑๐๐.๐๐%
๕	โรงฆ่าสัตว์บาลตำบลหัวขวาง	หัวขวาง	โกสุมพิสัย	๒	๒	๑๐๐.๐๐%
๖	โรงฆ่าสัตว์เทศบาลตำบลบรบือ	บรบือ	บรบือ	๒	๒	๑๐๐.๐๐%
๗	บริษัทเอ็มพีหมูสดจำกัด	คูทอง	เขียงยืน	๒	๒	๑๐๐.๐๐%
๘	โรงฆ่าสัตว์อำเภอแกดำ	หนองกรุง	แกดำ	๒	๒	๑๐๐.๐๐%
๙	โรงฆ่าสัตว์เทศบาลตำบลโคกพระ	โคกพระ	กันทรวิชัย	๒	๒	๑๐๐.๐๐%
รวม				๑๘	๑๘	๑๐๐.๐๐%

กิจกรรมย่อยที่ ๓ การเฝ้าระวังทางห้องปฏิบัติการสำหรับโรคอหิวาต์แอฟริกาในสุกร และโรคระบาดที่สำคัญในสุกรและหมูป่าฟาร์มสุกรที่นำสุกรเข้ามาเลี้ยงใหม่

ลำดับ	ตารางที่ ๒ เก็บตัวอย่าง ตรวจสอบเฝ้าระวังป้องกันโรคอหิวาต์แอฟริกาในสุกร (ฟาร์มที่นำสุกรเข้ามาเลี้ยงใหม่)														หมายเหตุ		
	ประจำปีงบประมาณ พ.ศ. ๒๕๖๖ ตั้งแต่เดือน ตุลาคม ๒๕๖๕ ถึงเดือน กันยายน ๒๕๖๖																
	หน่วยงาน	หน่วยนับ	เป้าหมาย	ผลการดำเนินงาน (ต่อเดือน)												ดำเนินงานสะสม	
			ต.ค.	พ.ย.	ธ.ค.	ม.ค.	ก.พ.	มี.ค.	เม.ย.	พ.ค.	มิ.ย.	ก.ค.	ส.ค.	ก.ย.	สะสม	ร้อยละ	
๑	ปศุสัตว์อำเภอเมือง	ตัวอย่าง	๕๐					๒๐		๒๐					๔๐	๑๐๐.๐๐%	ดำเนินการครบแล้ว
๒	ปศุสัตว์อำเภอแกดำ	ตัวอย่าง	๒๐				๒๐								๒๐	๑๐๐.๐๐%	ดำเนินการครบแล้ว
๓	ปศุสัตว์อำเภอโกสุมพิสัย	ตัวอย่าง	๓๐					๑๕							๑๕	๕๐.๐๐%	ดำเนินการแล้ว
๔	ปศุสัตว์อำเภอกันทรวิชัย	ตัวอย่าง	๒๕					๑๕	๑๐						๒๕	๑๐๐.๐๐%	ดำเนินการครบแล้ว
๕	ปศุสัตว์อำเภอเขียงยืน	ตัวอย่าง	๒๕					๑๔	๑	๘					๒๓	๙๒.๐๐%	ดำเนินการแล้ว
๖	ปศุสัตว์อำเภอบรบือ	ตัวอย่าง	๕๐					๑๖	๑๖	๘					๔๐	๑๐๐.๐๐%	ดำเนินการครบแล้ว
๗	ปศุสัตว์อำเภอนาเชือก	ตัวอย่าง	๒๕					๒๕							๒๕	๑๐๐.๐๐%	ดำเนินการครบแล้ว
๘	ปศุสัตว์อำเภอพยัคฆภูมิพิสัย	ตัวอย่าง	๓๕					๒๑							๒๑	๖๐.๐๐%	ดำเนินการแล้ว
๙	ปศุสัตว์อำเภอนาหว้า	ตัวอย่าง	๓๐					๑๖	๑๔						๓๐	๑๐๐.๐๐%	ดำเนินการครบแล้ว
๑๐	ปศุสัตว์อำเภอนาคู	ตัวอย่าง	๓๐				๑๕	๘	๗						๓๐	๑๐๐.๐๐%	ดำเนินการครบแล้ว
๑๑	ปศุสัตว์อำเภอขามเฒ่า	ตัวอย่าง	๒๕				๒๕								๒๕	๑๐๐.๐๐%	ดำเนินการครบแล้ว
๑๒	ปศุสัตว์อำเภอภูกระดึง	ตัวอย่าง	๒๕					๑๔	๑						๑๕	๖๐.๐๐%	ดำเนินการแล้ว
๑๓	ปศุสัตว์อำเภอชื่นชม	ตัวอย่าง	๒๐					๑๐							๑๐	๕๐.๐๐%	ดำเนินการแล้ว
	เป้าหมาย	รวม	๓๗๐												๓๑๕	๘๖.๒๒%	

กิจกรรมรอง : ๓๐๒๔๑ : ฝ้าระวังป้องกันโรคอหิวาต์แอฟริกา (ASF) ในระบบ e-Operation
 รายงานผลการปฏิบัติราชการ ระดับกิจกรรมรอง ประจำปีงบประมาณ พ.ศ. ๒๕๖๖ ตั้งแต่เดือน ตุลาคม ๒๕๖๕ ถึงเดือน กันยายน ๒๕๖๖

กิจกรรมรอง : ๓๐๒๔๑ : ฝ้าระวังป้องกันโรคอหิวาต์แอฟริกา (ASF) ในระบบ e-Operation																	
รายงานผลการปฏิบัติราชการ ระดับกิจกรรมรอง ประจำปีงบประมาณ พ.ศ. ๒๕๖๖ ตั้งแต่เดือน ตุลาคม ๒๕๖๕ ถึงเดือน กันยายน ๒๕๖๖																	
กิจกรรม	รหัส	หน่วยนับ	เป้าหมายรวม	ผลการดำเนินงาน (ต่อเดือน)											ดำเนินงานสะสม		
				ต.ค.	พ.ย.	ธ.ค.	ม.ค.	ก.พ.	มี.ค.	เม.ย.	พ.ค.	มิ.ย.	ก.ค.	ส.ค.	ก.ย.	สะสม	ร้อยละ
จำนวนตัวอย่างที่ได้รับการตรวจฝ้าระวังป้องกันโรคอหิวาต์ใหม่ อูบิซีซีและโรคสัตว์แปลกถิ่น		ตัวอย่าง	๕๓๐	๐	๐	๐	๐	๑๑๙	๒๒๓	๓๘	๓๒	๐	๐	๐	๐	๕๑๒	๗๗.๗๔%
ตัวชี้วัดเชิงปริมาณ																	
ตรวจฝ้าระวังป้องกันโรคอหิวาต์แอฟริกาในสุกรด้วยวิธี Realtime PCR (ตัวชี้วัด)	๑๐๑	ตัวอย่าง	๑๘๕	๐	๐	๐	๐	๕๙	๕๙	๑๐	๒๔	๐	๐	๐	๐	๑๕๒	๗๖.๗๖%
ตรวจฝ้าระวังป้องกันโรคอหิวาต์แอฟริกาในสุกรด้วยวิธี Realtime PCR ในโรงฆ่าสัตว์	๑๐๑๑	ตัวอย่าง	๑๘					๙	๙							๑๘	๑๐๐.๐๐%
ตรวจฝ้าระวังป้องกันโรคอหิวาต์แอฟริกาในสุกรด้วยวิธี Realtime PCR ที่ด่านกักกันสัตว์	๑๐๑๒	ตัวอย่าง	๑๖๗					๕๐	๕๐	๑๐	๒๔					๑๒๔	๗๔.๒๕%
ตรวจฝ้าระวังป้องกันโรคอหิวาต์แอฟริกาในสุกร (ฟาร์มที่ป่าสุกรเข้าเสี่ยงใหม่)	๑๐๒	ตัวอย่าง	๓๗๐					๖๐	๑๗๔	๒๘	๘					๒๖๐	๗๐.๒๗%

โครงการสัตว์ปลอดโรค คนปลอดภัย ตามพระปณิธานฯ

ศาสตราจารย์ ดร. สมเด็จพระเจ้าพี่นางเธอฯ พระราชสวามีในสมเด็จพระนางเจ้าสิริกิติ์ พระบรมราชินีนาถ พระบรมราชชนนีพันปีหลวง
 รัชชัตินารี ปีงบประมาณ ๒๕๖๖

สถานการณ์การเกิดโรคพิษสุนัขบ้า ณ วันที่ 26 พฤษภาคม 2566



สถานการณ์โรคพิษสุนัขบ้า
(ข้อมูล ณ วันที่ 26 พฤษภาคม 2566)



+ใหม่วันนี้
0 ตัว

พบรายงานผลบวกในสัตว์สะสม ปี 2566
+สะสม 160 ตัว
(สุนัข 138 ตัว, โค 19 ตัว, สุนัขจิ้งจอก 1 ตัว, แมว 2 ตัว)

• อุบลราชธานี	25 ตัว	• ตรัง**	2 ตัว
• ชลบุรี	17 ตัว	• เชียงราย	2 ตัว
• ฉะเชิงเทรา	14 ตัว	• ปราจีนบุรี	2 ตัว
• สระแก้ว	13 ตัว	• ตาก**	2 ตัว
• กรุงเทพมหานคร	12 ตัว	• ทองขุขันธ์	2 ตัว
• ระยอง	9 ตัว	• กาญจนบุรี	1 ตัว
•บุรีรัมย์	7 ตัว	• พัทลุง	1 ตัว
• นครศรีธรรมราช	6 ตัว	• ศรีสะเกษ	1 ตัว
• อำนาจเจริญ	6 ตัว	• เชียงใหม่**	1 ตัว
• สระแก้ว	6 ตัว	• จันทบุรี	1 ตัว
• มหาสารคาม	5 ตัว	• เพชรบูรณ์** (เดิมชื่อระพูนบุรี)	1 ตัว
• เลย	5 ตัว	• มุกดาหาร**	1 ตัว
• กานนดิษฐ์**	4 ตัว	• ยโสธร	1 ตัว
• สุรินทร์	4 ตัว	• ปทุมธานี	1 ตัว
• สมุทรปราการ	3 ตัว		
• นครพนม**	3 ตัว		
• สมุทรสงคราม	2 ตัว		

*พื้นที่พบสัตว์ติดเชื้อใหม่วันนี้ ** พื้นที่เกิดโรคใหม่จากปี 65



จำนวนสัตว์ที่พบผลบวกต่อโรคพิษสุนัขบ้าในสัตว์ปีงบประมาณ ปี 2566
 1 2-5 >5
 จำนวนรายงานการพบผลบวก
 New case
 พบโรคพิษสุนัขบ้าในเขตพรมแดน

เป้าหมายการปฏิบัติราชการ โครงการสัตว์ปลอดโรค คนปลอดภัย จากโรคพิษสุนัขบ้าฯ ปีงบประมาณ 2566

ที่	อำเภอ	การควบคุมประชากรสัตว์โดยการผ่าตัดทำหมัน (กรมปศุสัตว์) ปี 2566										ผลเป็น
		เป้าหมายการปฏิบัติราชการ				ผลการปฏิบัติงาน (ในระบบ e-Operation) ปี 2566						
		เป้าหมายรวม	สุนัข		แมว		สุนัข		แมว		รวม	
เทศผู้	เทศเมีย		เทศผู้	เทศเมีย	เทศผู้	เทศเมีย	เทศผู้	เทศเมีย				
1	เมืองมหาสารคาม	128	31	74	18	35	28	71	16	34	149	116.41%
2	แกดำ	87	18	40	9	20	33	38	7	22	100	114.94%
3	โกสุมพิสัย	126	28	60	13	25	36	56	14	35	141	111.90%
4	กันทรวิชัย	112	31	64	10	30	33	46	13	20	112	100.00%
5	เชียงอิน	112	23	55	9	25	17	44	7	18	86	76.79%
6	บรบือ	117	46	73	9	25	39	24		7	70	59.83%
7	นาเชือก	109	33	72	12	36	25	44	18	22	109	100.00%
8	ทอคนภูมิพิสัย	117	23	60	9	25	33	48	10	19	110	94.02%
9	วาปีปทุม	112	28	66	9	25	22	44	6	22	94	83.93%
10	นาคน	112	23	55	9	25	28	31	7	13	79	70.54%
11	ยางสีสุราช	101	22	50	9	20	22	45	5	19	91	90.10%
12	กุฉีกรัง	105	21	55	9	20	25	32	5	16	78	74.29%
13	ชื่นชม	71	18	30	9	14	18	30	9	14	71	100.00%
รวม		1409	345	754	134	325	359	553	117	261	1290	91.55%

2580.00

ข้อมูลวันที่ 3 พฤษภาคม 2566

แผนงาน

- เร่งรัดทุก อปท. ผลิตวัคซีนป้องกันโรคและส่งรายงานผลการฉีดวัคซีน ตามสิ่งที่ส่งให้ภายในเดือน กรกฎาคม ๒๕๖๖
- ถ้า อปท. ประสานมา ขอแผนและข้อมูลสำรวจสุนัขจรจัดในพื้นที่ ก่อนและจะลงพื้นที่ให้อำเภอที่ไม่มีนายสัตวแพทย์และอำเภอเล็กๆก่อน แนะนำให้อปท. เตรียมพร้อมด้านการควบคุมโรค กรงกักโรค
- ขับเคลื่อนพื้นที่ปลอดโรค เดือน มิถุนายน ๒๕๖๖ เริ่มที่ กุฉีกรัง วันที่ ๗ มิถุนายน ๒๕๖๖ วันที่ ๑๖ มิถุนายน ๒๕๖๖ อำเภอแกดำ โกสุม เมือง นัดหมายต่อไป ขั้นตอน คือให้ ท้องถิ่นที่จะขอรับรอง ยื่นหนังสือถึง ปศอ และกรรมการเพื่อขอประเมินและรับรองตามขั้นตอนในคู่มือการสร้างพื้นที่ปลอดโรคฯ
- แผนรับรอง ระดับท้องถิ่น ภายในเดือนกค ระดับอำเภอ ๒ อำเภอ คือแกดำและกุฉีกรัง ภายในเดือน สิงหาคม
- แผนงาน งานวันเฉลิมฯ ในหลวง ร.๑๐ กค ๖๖ งานวันพิษสุนัขบ้าโลก เดือนกันยายน ๒๕๖๖
- จัดงานปศุสัตว์ร่วมใจฯ ณ อบต.เขวา วันที่ ๔ กค ๖๖ ขอเชิญเข้าร่วมกิจกรรมและขอความอนุเคราะห์เจ้าหน้าที่ช่วย ผ่าตัดทำหมัน สุนัขแมว
- ติดตามรายงานผลการฉีดวัคซีนของ อปท. ตามตัวชี้วัดครั้งที่ ๒/๒๕๖๖ ภายใน เดือน กรกฎาคม ๒๕๖๖
- เบิกค่าตัวอย่างหัวสุนัข แมว เบิกเป็นเบี้ยเลี้ยง ตามเป้าหมาย ๗๖ ตัวอย่าง
- สำรวจอาสาปศุสัตว์ ด้านพิษสุนัขบ้า ภายใน ๒ มิย ๖๖

**ฟาร์มเข้าสู่
กระบวนการ
ขอรับรอง
ฟาร์มปลอดโรค**

ที่	ชื่อ	สกุล	อำเภอ	ระดับ	วันหมดอายุ
1	วิระยุทธ	ไชโยราช	โกสุมพิสัย	B	รอใบรับรองระดับ A
2	เผิง	สินแสง	โกสุมพิสัย	B	รอใบรับรองระดับ A
3	ดิษฉิพัสส์	จันทร์ลุน	เมือง	A	14 มี.ค. 67
4	เรวัต	ตะวัน	เมือง	B	12 ก.ย. 66

ปัจจุบันเกษตรกรประสบปัญหา ราคาแพะตกต่ำ และไม่เห็นว่าการขอรับรองฟาร์มปลอดโรคมีประโยชน์ในการต่อรองราคา

กรมปศุสัตว์ ประชาสัมพันธ์ การขอรับรองฟาร์มปลอด FMD เพื่อส่งออกไป เวียดนาม

- เกษตรกรผู้เลี้ยงโคเนื้อที่รับรอง GFM หรือ GAP ไม่มีค่าใช้จ่ายสำหรับการตรวจทางห้อง LAB ด้วยวิธี NSP test ในการรับรองครั้งแรก
- ให้รวบรวมรายชื่อผู้สนใจ ภายในวันที่ 31 พค 66

หลักเกณฑ์	มี	ไม่มี	ข้อเสนอแนะ
หลักเกณฑ์พื้นฐาน			
๑. ผ่านการรับรองการปฏิบัติทางการเกษตรที่ดีด้านปศุสัตว์ (GAP) หรือผ่านการรับรองระบบการป้องกันโรคและการเลี้ยงสัตว์ที่เหมาะสมจากกรมปศุสัตว์ (GFM)
๒. มีคู่มือการป้องกันและควบคุมโรคปากและเท้าเปื่อยของฟาร์ม
๓. มีเครื่องหมายประจำตัวสัตว์ตามที่กรมปศุสัตว์กำหนด
๔. มีระบบการบันทึกข้อมูลสัตว์เป็นรายตัว
๕. มีมาตรการควบคุมการนำอาหาร เช่น เนื้อสุกร และเนื้อสัตว์กึ่งสุก จากภายนอกฟาร์มเข้ามาในฟาร์ม หรือเขตการเลี้ยงสัตว์
๖. ใช้น้ำยาฆ่าเชื้อโรคในฟาร์มที่มีประสิทธิภาพต่อการทำลายเชื้อไวรัสโรคปากและเท้าเปื่อย
หลักเกณฑ์การพิจารณาเพื่อรับรองสถานภาพฟาร์มปลอดโรค			
ฟาร์มมีผลเป็นลบต่อการตรวจ NSP จากการสุ่มตัวอย่างซีรัมในโค กระบือ แพะ แกะ ซึ่งคำนวณจำนวนตัวอย่างเพื่อค้นหาโรคที่ความชุก ๑๐% ที่ระดับความเชื่อมั่น ๙๙% โดยมีเกณฑ์ ดังนี้
- ผู้งโค กระบือ แพะ แกะ ไม่เกิน ๕๐ ตัว เก็บผู้งละ ๓๐ ตัวอย่าง		
- ผู้งโค กระบือ แพะ แกะ ๕๑ - ๒๐๐ ตัว เก็บผู้งละ ๔๐ ตัวอย่าง		
- ผู้งโค กระบือ แพะ แกะ มากกว่า ๒๐๐ ตัวขึ้นไป เก็บผู้งละ ๕๐ ตัวอย่าง		

งานผสมเทียม

และ ตัวชี้วัด DLD-C MSK

กิจกรรมรอง : ๓๐๑๑๑ : ขยายสัตว์พันธุ์ดีด้วยเทคโนโลยีชีวภาพ

รายงานผลการปฏิบัติราชการ ระดับกิจกรรมรอง ประจำปีงบประมาณ พ.ศ. ๒๕๖๖ ตั้งแต่เดือน ตุลาคม ๒๕๖๕ ถึงเดือน กันยายน ๒๕๖๖																	
กิจกรรม	รหัส	หน่วยนับ	เป้าหมายรวม	ผลการดำเนินงาน (ต่อเดือน)											ดำเนินงานสะสม		
				ต.ค.	พ.ย.	ธ.ค.	ม.ค.	ก.พ.	มี.ค.	เม.ย.	พ.ค.	มิ.ย.	ก.ค.	ส.ค.	ก.ย.	สะสม	ร้อยละ
บริการผสมเทียมปศุสัตว์	๑๐๑	ตัว	๕,๓๘๐	๐	๐	๘๐๖	๕๒๖	๕๓๕	๕๗๕	๕๑๐	๕๕๙	๐	๐	๐	๐	๓,๒๑๑	๗๓.๓๑ %
โคเนื้อ	๑๐๑๑	ตัว	๓๕๐๐			๖๔๑	๓๒๕	๔๐๗	๔๑๙	๔๐๕	๓๘๑					๒,๕๗๘	๗๓.๖๖ %
โคนม	๑๐๑๒	ตัว	๖๓๐			๑๑๒	๗๓	๙๐	๔๖	๗๔	๕๖					๔๕๑	๗๑.๕๙ %
กระบือ	๑๐๑๓	ตัว	๒๕๐			๕๓	๒๘	๓๘	๑๐	๓๑	๒๒					๑๘๒	๗๒.๘๐ %
จำนวนปศุสัตว์ที่ตั้งท้องจากการผสมเทียม	๑๐๒	ตัว	๒,๘๐๓	๐	๐	๔๗๕	๒๒๓	๒๔๗	๕๖๙	๓๖๒	๓๒๐	๐	๐	๐	๒,๐๙๖	๗๕.๑๖ %	
โคเนื้อ	๑๐๒๑	ตัว	๒,๒๕๐			๓๘๒	๑๗๒	๑๘๖	๓๙๒	๒๘๑	๒๓๓					๑,๖๖๖	๗๓.๕๘ %
โคนม	๑๐๒๒	ตัว	๔๐๓			๖๓	๓๒	๓๘	๗๐	๖๓	๗๐					๓๓๖	๘๓.๓๗ %
กระบือ	๑๐๒๓	ตัว	๑๕๐			๓๐	๑๙	๒๓	๗	๑๘	๑๗					๑๑๔	๗๖.๒๕ %
จำนวนสัตว์พันธุ์ดีที่ผลิตได้จากการผสมเทียม	๑๐๓	ตัว	๒,๖๒๘	๐	๐	๔๘๒	๓๒๑	๓๓๘	๕๘๓	๔๑๐	๓๑๓	๐	๐	๐	๒,๐๕๗	๗๗.๘๙ %	
รวม																	๗๗.๙๕ %

โครงการ ฟาร์มเครือข่ายผสมเทียมโคเนื้อเพิ่มรายได้

วัตถุประสงค์

- ๑ เพื่อเพิ่มผลผลิตให้ฟาร์มเครือข่าย
- ๒ เพื่อป้องกันและเฝ้าระวังโรคระบาด
- ๓ เพื่อเพิ่มรายได้และลดต้นทุนฟาร์มเครือข่าย

เป้าหมาย

๑ เป้าหมายเชิงผลผลิต (Output)

- เจ้าหน้าที่ผสมเทียมประจำจังหวัด จำนวน ๖๐๗ ราย ได้รับการถ่ายทอดความรู้ทางการจัดการฟาร์ม การตลาดรวมไปถึงด้านปรับปรุงพันธุ์
- มีเครือข่ายเฝ้าระวังโรค จำนวน ๖,๐๗๐ เครือข่าย จากเกษตรกรจำนวน ๖,๐๗๐ ราย
- เกษตรกรได้รับการถ่ายทอดความรู้ เรื่องการจัดการฟาร์มฯ จำนวน ๖,๐๗๐ ราย
- โคเนื้อได้รับการผสมเทียม ไม่น้อยกว่า ๑๒,๑๔๐ ตัว
- โคเนื้อจำนวนไม่น้อยกว่า ๑๒,๑๔๐ ตัว ได้รับการสร้างภูมิคุ้มกันโรคอย่างครบถ้วนถูกต้องตามโปรแกรมของกรมปศุสัตว์

๒ เป้าหมายเชิงผลลัพธ์ (Outcome)

- ได้ผู้จัดการฟาร์ม ๖๐๗ คน (เจ้าหน้าที่ผสมเทียม จำนวน ๖๐๗ ราย) ซึ่งได้รับการถ่ายทอดความรู้ทางการจัดการฟาร์ม การตลาดรวมไปถึงด้านปรับปรุงพันธุ์ สามารถเป็น ผู้จัดการฟาร์มให้เกษตรกรได้ ฟาร์มของเกษตรกรจำนวน ๖,๐๗๐ ราย มีความรู้ในการจัดการฟาร์ม สามารถสร้างรายได้ และเพิ่มผลผลิตภายใน

รอบการประเมินครั้งที่ ๒/๒๕๖๖ :

กำหนดเกณฑ์การให้คะแนนเป็น ๕ ระดับ แบ่งเป็น ๒ ส่วน ดังนี้

๑. ระดับคะแนนที่ ๑ - ๒ พิจารณาจากมิติกระบวนการ โดยพิจารณาจากความก้าวหน้าของขั้นตอนการดำเนินงาน
๒. ระดับคะแนนที่ ๓ - ๕ พิจารณาจากมิติผลลัพธ์ โดยพิจารณาจากการบรรลุเป้าหมายตามข้อตกลงที่กำหนด

ระดับ คะแนน	คำเป้าหมาย/รายละเอียดการดำเนินงาน
๑	มีการขับเคลื่อนนโยบายของกรมปศุสัตว์ระดับพื้นที่ ใน ๒ กรณี ดังนี้ กรณีที่ ๒ การประชุมประจำเดือน กรณีที่ ๒ การประชุมกรณีพิเศษ แจ้งมติที่ประชุมให้ทุกหน่วยงานในจังหวัดทราบอย่างเป็นทางการ และนำเสนอมติที่ประชุม ในรูปแบบของรายงานประจำเดือน ให้กรมปศุสัตว์ทราบหรือขอรับการพิจารณาให้การสนับสนุน ในกรณีการนำแนวทางการดำเนินการตามนโยบายกรมปศุสัตว์หรือแนวทางการแก้ไขปัญหา เมื่อมีภาวะวิกฤติ เกิดโรคระบาดหรือภัยพิบัติฉุกเฉินในพื้นที่ และประสานหน่วยงานต่างๆ ภายในจังหวัด เพื่อให้ภารกิจตามที่ประชุมมีมติบรรลุผลสำเร็จ รวมไปถึงการขับเคลื่อนงานด้านปศุสัตว์เชิงพื้นที่
๒	จัดทำรายงานสรุปผลการดำเนินการเสนอกรมปศุสัตว์ พร้อมระบุปัจจัยแห่งความสำเร็จ (Key Success Factor) ปัญหา อุปสรรค และข้อเสนอแนะ

รอบการประเมินครั้งที่ ๒/๒๕๖๖ :

ระดับ คะแนน	คำเป้าหมาย/รายละเอียดการดำเนินงาน								
๓-๕	พิจารณาจากระดับความสำเร็จในการดำเนินการตามแผนปฏิบัติการ (Action Plan) ของหน่วยงานส่วนกลางที่ตั้งอยู่ในส่วนภูมิภาค และแผนงานของสำนักงานปศุสัตว์จังหวัด ที่มีการบูรณาการร่วมกับหน่วยงานภายในจังหวัด								
	<table border="1"> <thead> <tr> <th>ระดับความสำเร็จ</th> <th>คะแนน</th> </tr> </thead> <tbody> <tr> <td>๑. ความสำเร็จในการดำเนินการขับเคลื่อนนโยบายของกรมปศุสัตว์ด้านการผลิตสัตว์</td> <td>๑</td> </tr> <tr> <td>๒. ความสำเร็จในการดำเนินการขับเคลื่อนนโยบายของกรมปศุสัตว์ การเฝ้าระวังและปราบปรามการกระทำผิดกฎหมายด้านปศุสัตว์</td> <td>๑</td> </tr> <tr> <td>๓. ความสำเร็จในการบูรณาการการบริหารจัดการด้านแผนงาน โครงการ กิจกรรม งบประมาณ และทรัพยากรบุคคลสังกัดกรมปศุสัตว์ในพื้นที่</td> <td>๑</td> </tr> </tbody> </table>	ระดับความสำเร็จ	คะแนน	๑. ความสำเร็จในการดำเนินการขับเคลื่อนนโยบายของกรมปศุสัตว์ด้านการผลิตสัตว์	๑	๒. ความสำเร็จในการดำเนินการขับเคลื่อนนโยบายของกรมปศุสัตว์ การเฝ้าระวังและปราบปรามการกระทำผิดกฎหมายด้านปศุสัตว์	๑	๓. ความสำเร็จในการบูรณาการการบริหารจัดการด้านแผนงาน โครงการ กิจกรรม งบประมาณ และทรัพยากรบุคคลสังกัดกรมปศุสัตว์ในพื้นที่	๑
ระดับความสำเร็จ	คะแนน								
๑. ความสำเร็จในการดำเนินการขับเคลื่อนนโยบายของกรมปศุสัตว์ด้านการผลิตสัตว์	๑								
๒. ความสำเร็จในการดำเนินการขับเคลื่อนนโยบายของกรมปศุสัตว์ การเฝ้าระวังและปราบปรามการกระทำผิดกฎหมายด้านปศุสัตว์	๑								
๓. ความสำเร็จในการบูรณาการการบริหารจัดการด้านแผนงาน โครงการ กิจกรรม งบประมาณ และทรัพยากรบุคคลสังกัดกรมปศุสัตว์ในพื้นที่	๑								

หลักฐานประกอบการพิจารณา :

๑. สำเนาคำสั่งแต่งตั้งคณะกรรมการขับเคลื่อนยุทธศาสตร์ของกรมปศุสัตว์ในระดับพื้นที่
ของสำนักงานปศุสัตว์จังหวัด
๒. รายละเอียดแผนงานและภารกิจของหน่วยงาน ประจำปีงบประมาณ พ.ศ. ๒๕๖๖
๓. รายงานการประชุมและหนังสือแจ้งรายงานการประชุม
๔. รูปภาพหรือเอกสารแสดงการประสานงานราชการระหว่างงานเพื่อขับเคลื่อนยุทธศาสตร์ของกรมปศุสัตว์
๕. รายงานสรุปผลการดำเนินการเสนอกรมปศุสัตว์
๖. รูปภาพหรือเอกสารแสดงผลสัมฤทธิ์ในการดำเนินการขับเคลื่อนนโยบายของกรมปศุสัตว์ที่ประสบความสำเร็จ

เรื่องอื่นๆ

- ประสาน ทีมสัตว์ป่า 1362
- จะนำข้อมูลที่ต้องใช้ เอกสาร แบบฟอร์ม ทุกอย่างใส่ใน google drive ของ สนง

๓.๙ กลุ่มยุทธศาสตร์และสารสนเทศการปศุสัตว์ (นายพีรศักดิ์ ไชยชนะแสง)

๑.โครงการส่งเสริมเกษตรกรทฤษฎีใหม่ ประจำปีงบประมาณ ๒๕๖๖

๑.๑ การส่งมอบปัจจัยการผลิตเกษตรกรที่เข้าร่วมโครงการเกษตรกรทฤษฎีใหม่

- ส่งมอบปัจจัยการผลิตให้แก่เกษตรกรที่เข้าร่วมโครงการฯ รอบที่ ๑ จำนวน ๑๐ อำเภอ เกษตรกร จำนวน ๒๕๑ ราย ได้แก่ ๑.อำเภอเมืองมหาสารคาม ๒.อำเภอกันทรวิชัย ๓.อำเภอชื่นชม ๔.อำเภอเชียงยืน ๕.อำเภอโกสุมพิสัย ๖.อำเภอกุดรัง ๗.อำเภอบรบือ ๘.อำเภอนาดูน ๙.อำเภอนาปีพุม ๑๐.อำเภอนาเชือก

- ปัจจัยการผลิต ได้แก่ ๑.เปิดบารรีเพศผู้และเพศเมีย จำนวน ๕๐๒ ตัว ๒.รำละเอียด จำนวน ๒,๕๑๐ กิโลกรัม

- รอบที่ ๒ คงเหลืออำเภอแกดำ จำนวน ๓๐ ราย อำเภอยางสีสุราช จำนวน ๓๐ ราย อำเภอพยัคฆภูมิพิสัย จำนวน ๓๐ ราย และอำเภอนาเชือก ๒๙ ราย อยู่ระหว่างรองบดำเนินการจัดซื้อต่อไป

๒.๒ โครงการประชุมเชิงปฏิบัติการ หลักสูตร “พัฒนาผู้นำเศรษฐกิจรายใหม่”

- แจกเกษตรกรเข้าร่วมประชุมโครงการประชุมเชิงปฏิบัติการ หลักสูตร “พัฒนาผู้นำเศรษฐกิจรายใหม่” จำนวน ๓ อำเภอ ได้แก่ ๑.อำเภอโกสุมพิสัย ๒.อำเภอกันทรวิชัย ๓.อำเภอนาดูน (รายละเอียดตามเอกสารแนบ)

๒. การให้ความช่วยเหลือผู้ประสบภัยพิบัติ ด้านปศุสัตว์ กรณีอุทกภัย

-สำนักงานปศุสัตว์จังหวัดมหาสารคาม ได้ดำเนินการประสานธนาคารเพื่อการเกษตรและสหกรณ์ การเกษตร สาขามหาสารคาม โอนเงินเข้าบัญชีให้เกษตรกรผู้ประสบภัยพิบัติ กรณีอุทกภัย ด้านปศุสัตว์ จำนวน ๓ อำเภอ ได้แก่ ๑.อำเภอเมืองมหาสารคาม ๒.อำเภอโกสุมพิสัย ๓.อำเภอกันทรวิชัย รวมเกษตรกรทั้งหมด จำนวน ๑,๖๙๘ ราย เป็นวงเงิน ๙,๐๑๐,๓๔๐ บาท (เก้าล้านหนึ่งหมื่นสามร้อยสี่สิบบาทถ้วน) เรียบร้อยแล้ว

๓. ตัวชี้วัดด้านการพัฒนาบุคลากร : ระดับความสำเร็จในการพัฒนาผู้ได้บังคับบัญชา รอบ๒/๒๕๖๖

หลักสูตร : การฝึกอบรมการพัฒนาทักษะดิจิทัลของข้าราชการและพนักงานราชการ (e-Learning)

เรื่อง การใช้เครื่องมือดิจิทัลเพื่อการทำงานภาครัฐ (Essential Digital Tools for Workplace)

วัตถุประสงค์


๑. เพื่อให้ผู้เรียนมีความรู้และความเข้าใจในเทคนิคต่าง ๆ สำหรับการใช้งานเครื่องมือดิจิทัลสำหรับเพิ่มประสิทธิภาพในการทำงานได้


๒. เพื่อให้ผู้เรียนมีความรู้และความเข้าใจในการใช้ดิจิทัลเพื่อการทำงานร่วมกันในการประชุมแบบออนไลน์ตามแนวทางการปฏิบัติงานแบบวิถีชีวิตใหม่ (New Normal) ในเบื้องต้นได้

๓. เพื่อให้ผู้เรียนมีความรู้และความเข้าใจในการใช้โปรแกรมในการตัดต่อภาพหรือการตัดต่อภาพเคลื่อนไหวเพื่อการทำงานเบื้องต้นได้

ที่ประชุม รับประทานอาหาร

ปิดประชุม เวลา ๑๕.๓๐ น.


..... ผู้จัดรายการประชุม
(นางสาววันเพ็ญ มณีมูล)
เจ้าพนักงานธุรการปฏิบัติงาน


..... ผู้ตรวจสอบ
(นางสาวสุมิตตา จันทน์วิทยานนท์)
นายสัตวแพทย์ชำนาญการ